

HOTEL



OUTSIDE

Mitten im Draußen

UMWELTBERICHT
- 2020 -

VORWORT

Als ökologisch ausgerichteter und der Nachhaltigkeit verpflichteter Betrieb, nehmen wir die Verantwortung für unsere Umwelt, Mitarbeiter*innen sowie Gäste sehr ernst und engagieren uns in allen Bereichen, um Verbesserungen zu erreichen und auch künftigen Generationen eine lebenswerte und gesunde Umwelt zu erhalten. Es ist uns wichtig, sowohl unsere Mitarbeiter*innen als auch unsere Gäste, aktiv in die von uns gesetzten Maßnahmen einzubeziehen und ihnen die Bedeutung des Umweltschutzes näher zu bringen. Unser Handeln verfolgt das Ziel, unseren Betrieb in dieser Hinsicht kontinuierlich fortzuführen und zu verbessern.

Um unsere Leistungen auch nach außen stärker zu kommunizieren, bemühen wir uns, die Anforderungen des Österreichischen Umweltzeichens sowie ECO-Labels zu erfüllen.

Diese Umweltzeichen geben Verbraucher*innen die Möglichkeit, umweltfreundliche Produkte und Dienstleistungen, deren Qualität anhand staatlich genehmigter Kriterien geprüft worden ist, leichter zu erkennen.

Die Kriterien, die der Vergabe dieser Umweltzeichen zugrunde liegen, sind das Ergebnis wissenschaftlicher Studien und umfangreicher Beratungen innerhalb des Ausschusses für das Umweltzeichen. Mitglieder dieses Ausschusses sind die für das Umweltzeichen zuständigen Stellen, Vertreter*innen von Umwelt-, Verbraucher- und Industrieverbänden, Gewerkschaften sowie Vertreter*innen von kleineren und mittleren Unternehmen (KMU) und des Handels.

Mit diesen Kriterien sollen die größten Umweltbelastungen, die im Laufe einer Dienstleistung (Kauf, Bereitstellung, Entsorgung) entstehen, so gering wie möglich gehalten werden und dadurch die sozialen sowie kulturellen Auswirkungen positiv unterstützt werden.

Sie dienen insbesondere folgenden Zielen:

- Begrenzung des Energie- und Wasserverbrauchs
- Reduktion des CO₂-Ausstoßes
- Begrenzung der Abfallmenge
- Einsatz erneuerbarer Energiequellen
- Bewahrung der natürlichen Vielfalt und des kulturellen Erbes der Region
- Förderung der regionalen Wirtschaft
- Förderung von Umweltkommunikation sowie
- Umweltbildung von Mitarbeiter*innen und Gästen

Unsere Bemühungen:

- Wir kaufen verstärkt umweltverträgliche und regionale Produkte (idealerweise mit Umweltzeichenn).
- Wir schulen unsere Mitarbeiter*innen hinsichtlich umweltfreundlichem Verhalten.
- Wir informieren unsere Gäste über Möglichkeiten zur Unterstützung unserer Umweltziele.
- Wir erheben Daten über den Verbrauch von Energie, Wasser, Chemikalien sowie Müll und setzen diese Daten ein.
- Wir gehen sparsam mit Energie und Wasser um.
- Wir reduzieren den CO₂-Ausstoß.
- Wir vermeiden Abfälle wo möglich, bzw. recyceln.
- Wir unterstützen unsere Gäste bei Ihrer nachhaltigen Urlaubsgestaltung (Anreise...).

INHALTSVERZEICHNIS

1	BETRIEB	4
1.1	GEBÄUDE/GARTEN	5
1.2	LEBENSMITTEL	6
1.3	WASSER	7
1.4	STROM	8
1.5	FERNWÄRME	11
1.6	CHEMIE-, REINIGUNGSMITTEL	12
1.7	CO ₂ /LUFT	13
1.8	BÜROMITTEL	14
1.9	ABFALL	15
2	ANLAGENVERZEICHNIS	16
3	ZUSAMMENFASSUNG - ZIELE	19

BETRIEB

1

Sämtliche Prozesse in unserem Betrieb werden überwacht und anhand festgelegter Ziele, welche in regelmäßigen Nachhaltigkeitsberichten definiert werden, optimiert. Unsere Ziele können nur in die Realität umgesetzt werden, wenn unsere Mitarbeiter*innen sie tragen und leben. Aus diesem Grund werden unsere Mitarbeiter*innen laufend zu Umweltthemen geschult, um das Wissen und in weiterer Folge das Handeln positiv beeinflussen zu können. Wir unterstützen nicht nur unsere Mitarbeiter*innen, sondern bieten unseren Gästen die Möglichkeit, beispielsweise ihre Anreise mit öffentlichen Verkehrsmitteln zu gestalten. Dafür bieten wir diesen Gästen einen Shuttle-Dienst vom Bahnhof Lienz und retour - kostenlos!

Unser Umweltbewusstsein ist tief verwurzelt und spiegelt sich auch in anderen langjährigen Kooperationen, wie den Nationalpark-Partnerbetrieben. Diese Kooperationsgruppe macht die Einzigartigkeit des Nationalparks Hohe Tauern für seine Gäste in besonderer Weise spürbar und erlebbar. Dabei verpflichten wir uns zu umweltgerechter Betriebsführung, zu Umweltschutz-Maßnahmen und bieten regionaltypische Produkte.



Folgend werden Teilbereiche des Betriebes analysiert und deren Ziele abgeleitet:

1. Gebäude/Garten
2. Lebensmittel
3. Wasser
4. Strom
5. Fernwärme
6. Reinigungsmittel & Hygieneartikel
7. CO₂/Luft
8. Büromittel
9. Abfall

ZIELSETZUNG - ALLGEMEIN

- Regelmäßige Schulungen unserer Mitarbeiter*innen
- Thema "Umweltbewusstsein" im Marketing
- Dekoration aus der direkten Umgebung
- Laufendes Monitoring durch Controlling-Tools
- Laufende Kundenbefragung zur Qualitätssicherung

GEBÄUDE/GARTEN

1.1

Das Gebäude wurde 1993 erbaut und 2012 erweitert. In den Jahren 2015 bis 2017 wurde die Innenarchitektur sämtlicher Zimmer, dem Restaurant, der Rezeption, der Bar sowie der Hotellobby neu gestaltet. Dabei wurde vorwiegend auf heimische Baumaterialien (Holz, Stein, Leder, Loden...) sowie regionale Handwerker zurückgegriffen.

Das ursprüngliche Bestandsgebäude wurde mit 30 cm hochporosiertem Ziegel in Massivbauweise erbaut. 2012 wurde im Norden straßenseitig ein Zubau errichtet. Es handelt sich um einen Betonbau mit 16 cm Wärmedämmung. In Schikeller und Küche sind die Fenster bereits dreischeibenverglast. Die Bauteile entsprechen der Tiroler Bauordnung zum Bauzeitpunkt bzw. sind zum Teil sogar besser gedämmt. Der heutige energetische Standard ist zur Zeit nicht zu 100 Prozent gegeben. Eine thermische Sanierung ist aber zum derzeitigen Zeitpunkt wirtschaftlich nicht sinnvoll.

Ein Energieausweis mit Sanierungsempfehlungen lt. OIB Richtlinie 6 liegt vor, da die Tiroler Bauordnung eine Aushangpflicht für Energieausweise in öffentlich zugänglichen Gebäuden über 500 m² vorsieht.

Der Parkplätz, der Garten sowie öffentliche Räume sind barrierefrei. Durch die Sanierung der Zimmer wurden 80 % der Zimmer/Bäder barrierefrei gestaltet.



Im Garten- bzw. Außenbereich werden vorwiegend heimische Pflanzen verwendet. Der Betrieb verwendet keine Pestizide in der Gartenbewirtschaftung. Die Gartenabfälle werden getrennt gesammelt und auf den gemeindeeigenen Recyclinghof zur Kompostierung gebracht. Falls Neophyten (z.B. chinesisches Springkraut und die Goldrute) im Gartenbereich auftauchen, werden diese entfernt.

ZIELSETZUNG - GEBÄUDE

- Um- und Zubauten werden entsprechend Vorgaben der Klima:aktiv erfüllt
- Heimische Pflanzen werden im Außenbereich verwendet. Neophyten entfernt.
- Barrierefreiheit im Gebäude wird laufend optimiert.

LEBENSMITTEL

1.2

Seit Beginn an setzen wir auf regionale & saisonale Lebensmittel. Für Produkte aus der Region gibt es viele Gründe. Je näher, desto frischer. Die kurzen Transportwege reduzieren die Umweltbelastung. Regionale Unternehmen und deren Arbeitsplätze werden durch zusätzliche Wertschöpfung gestärkt und abgesichert. Zudem geht regionaler Einkauf Hand in Hand mit Saisonalität. Denn wer Nahrungsmittel vom Bauern vor Ort bezieht, nimmt Rücksicht auf den Rhythmus der Natur. Und nicht zuletzt bedeutet Regionalität Verbundenheit.

Auszug unserer regionalen Lebensmittelproduzent*innen:

LEBENSMITTEL	PRODUZENT*INNEN	HERKUNFT	LEBENSMITTEL	PRODUZENT*INNEN	HERKUNFT
BIO-Getreide	Pondorfer	Dölsach	BIO-Käse	Plangger	Kufstein
Brot	Naturhotel Outside	Matrei	Frühstückseier	Gwiggner	Huben
Kleingebäck	Bäckerei Patterer	Matrei	Osttiroler Hendl	Girstmair	Lienz
Marmeladen	Naturhotel Outside	Matrei	Ente & Gansl	Daferna	Lanvanttal
Gemüse & Obst	Robitsch/Zuegg	Dölsach	Kalb- & Rindfleisch	div. Bauern	Osttirol
Spargel	Kaplenig	Lavant	Wurstwaren	Mühlstätter	Matrei
Kartoffeln "Oskar"	div. Bauern	Osttirol	Wild	div. Jäger	Osttirol
Hanfnüsschen	Astnerhof	Nikolsdorf	Forelle	Pongitzer Bauer	Matrei
Kräuter & Beeren	Naturhotel Outside	Matrei	Räucherfisch	Bachlechner	Gaimberg
Senf	Bernd Troger	St. Jakob	Saibling	Glanzhof	Deferegggen
Honig	Moosmair	Matrei	Sirup, Liköre	Naturhotel Outside	Matrei
div. Milchprodukte	Jakoberhof	Matrei	Obstbrände	Schwarzer/Kuenz	Lienz/Dölsach
Ziegen- & Schafskäse	Bacher	Virgen			

ZIELSETZUNG - LIEFERANT*INNEN & PRODUKTE

- Regionales Netzwerk laufend ausbauen.
- Gänzlicher Verzicht auf Portionsverpackungen
- Mindestens 30% aller Lebensmittel und Getränke sind BIO.
- Mehr als 50% der angebotenen Speisen sind vegetarisch.
- Es werden keinerlei Lebensmittel und Getränkeprodukte verwendet, in denen Palmöl, Palmkernöl oder deren Derivate enthalten sind.

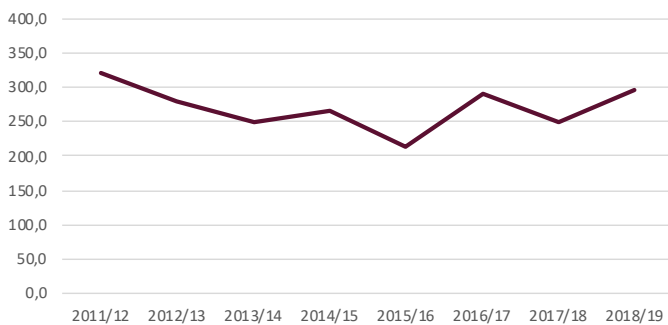
WASSER

1.3

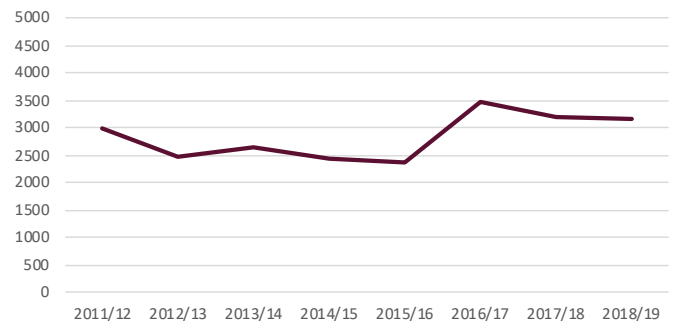
In den letzten Jahren konzentrierten sich die Bemühungen stark auf die Reduktion des Wasserverbrauches. So wurden in sämtlichen Hotelzimmern Spardüsen mit einer maximalen Durchflussleistung von 6 Liter pro Minute sowie eine wassersparende Toilettenspülung installiert. Im öffentlichen Sanitärbereich sind die Urinale mit einem automatischen Spühsystem ausgestattet.

Die folgenden Grafiken illustrieren den Wasserverbrauch der letzten 8 Jahre. Betrachtet man den Verbrauch in "m3 Absolut" in der rechten Darstellung, so fällt dieser bis zum Jahr 2015/16 sukzessive - darauffolgend gibt es einen relativ starken Anstieg, der auf den Umbau der Zimmer sowie dem Restaurant inkl. dem neuen Gourmetrestaurant INSIDE zurückzuführen ist. Dieser Verbrauch konnte in den letzten beiden Jahren jedoch wieder leicht gesenkt werden. Um den Wasserverbrauch weiter zu senken, wird eine Anlage zur Regenwassernutzung angedacht. Durch dieses Regenwasser könnte der Garten durch das bestehende automatische Sprinklersystem bewässert werden.

Wasser in Liter pro Nächtigung



Wasser in m3 Absolut



ZIELSETZUNG - WASSER

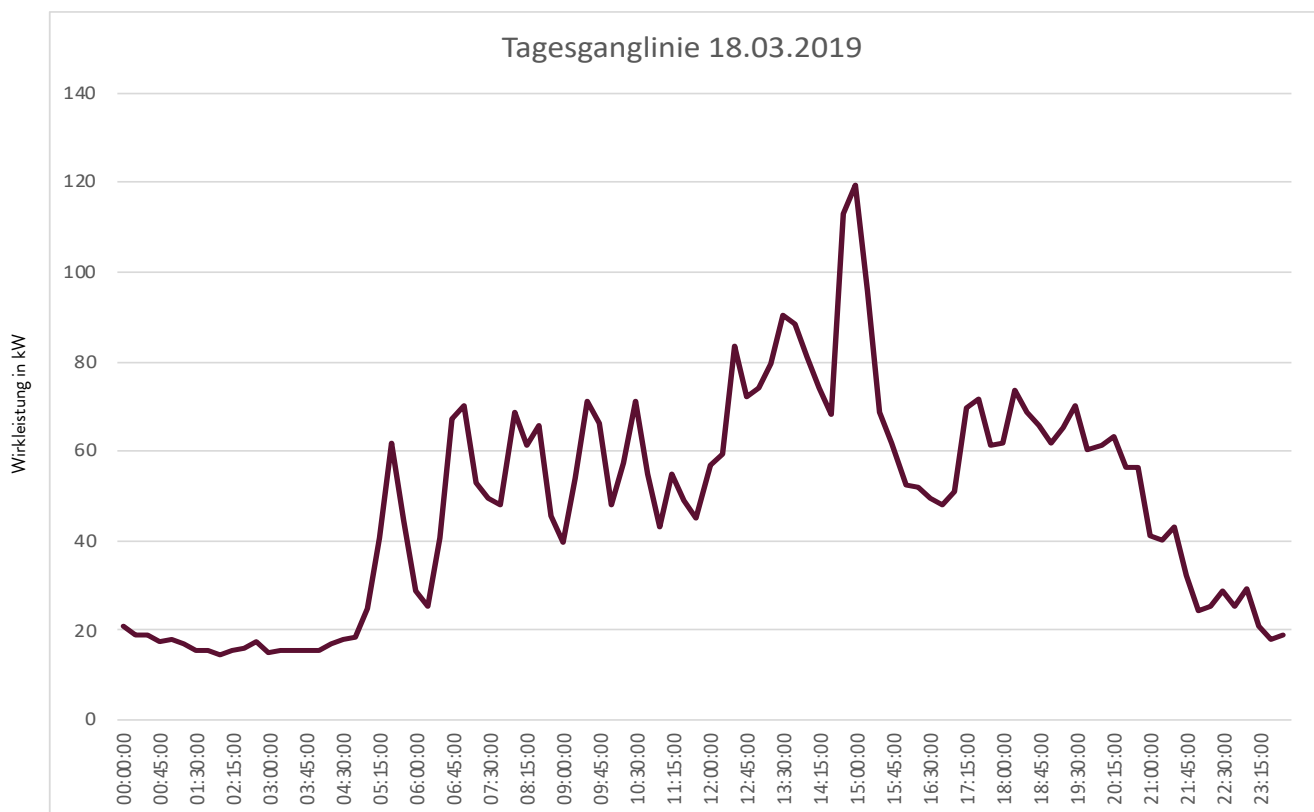
- Regenwasseranlage zur Bewässerung des Gartens bis 2021.
- Reduktion des Wasserverbrauches pro Nächtigung auf unter 240 Liter bis 2025.
- Falls in Zukunft ein Außenpool errichtet wird, soll dieser in der Nacht sowie bei Nichtbenutzung abgedeckt werden können.

STROM SPITZENSTROM

1.4

Das Gebäude wird von der TIWAG-Tiroler Wasserkraft AG mit 100 Prozent Strom aus Wasserkraft versorgt. Der Verbrauch liegt bei ca. 250.000 kWh jährlich und ist in den letzten Jahren trotz Nächtigungsplus weitgehend konstant. Die Anschlussleistung liegt bei 180 kW.

Der Stromverbrauch wird laufend mittels Lastenprofilaten überwacht und auf Veränderungen reagiert. So konnte mittlerweile die maximale kW-Anzahl reduziert werden, indem die Tageslinie analysiert und optimiert wurde. Untenstehende Abbildung zeigt die Tageslinie vom 18.03.2019:



Die Saunawelt wird um ca. 15:00 eingeschaltet - dabei wird ein Spitzenwert von über 120 kW erreicht. Zwischenzeitlich wurde darauf reagiert und die vier Saunen stufenweise aktiviert.

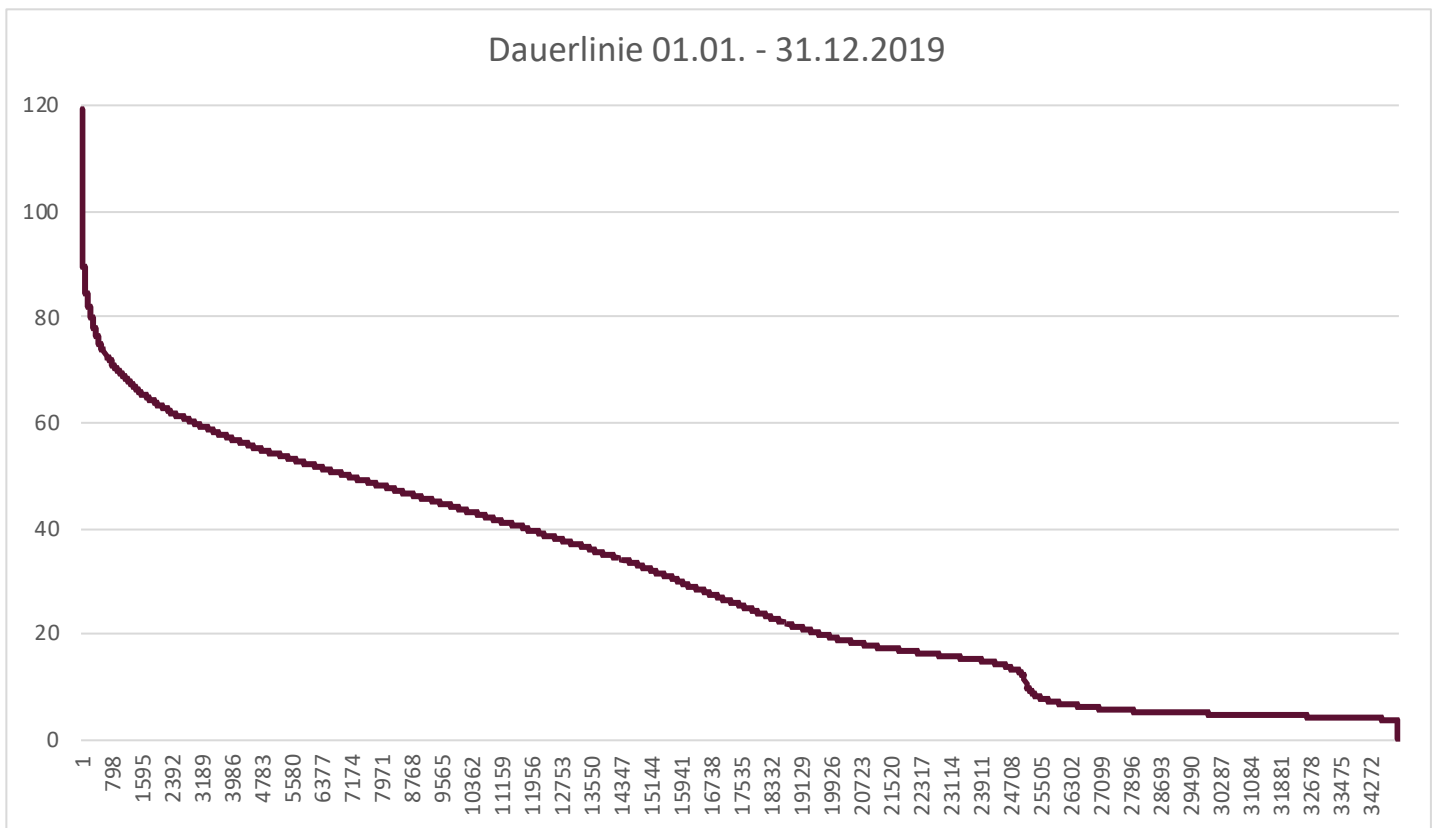
WEITERE MASSNAHMEN WURDEN ZUR STROMEINSPARUNG UMGESETZT:

- 90% der Leuchtkörper sind LED und somit Energieeffizienzklasse A
- Außenbeleuchtung schaltet lt. Zeituhr automatisch ab
- Öffentliche Haartrockner sind mit Annäherungssensoren ausgestattet
- In sämtlichen Hotelzimmern sind Hauptstromschalter installiert
- 100% des Stroms stammt aus erneuerbaren Energiequellen (TIWAG Strommix)
- Großteil der Elektrogeräte sind energiesparend (siehe Anlagenverzeichnis)

STROM DAUERLINIE

1.4

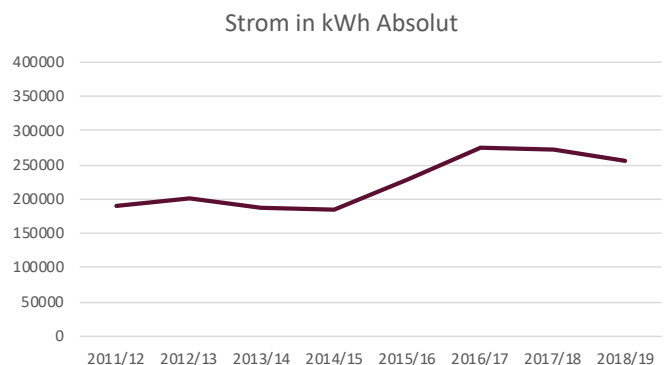
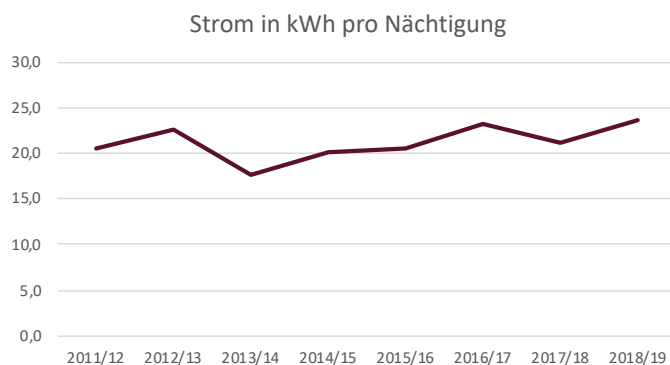
Untenstehende Grafik zeigt die Wirkleistung in kW in Stunden. Dabei wird ersichtlich, dass in nur wenigen Stunden im Jahr eine Spitze von über 80 kW erreicht wird. Grund dafür wurde bereits genannt, die Saunen werden jetzt stufenweise eingeschaltet, wodurch sich in Zukunft auch die KW-Spitze deutlich reduzieren wird.



STROM VERBRAUCH

1.4

Folgend die Entwicklung des Stromverbrauches der letzten 8 Jahre. Auf den ersten Blick wird eine Steigerung von 34 Prozent von 190.960 kWh auf 255.107 kWh ersichtlich. Diese Verbrauchssteigerung lässt sich auf die allgemein positive Entwicklung der Auslastung sowie dem zusätzlichen Restaurant INSIDE zurückführen. Setzt man den Verbrauch in Relation zu den Nächtigungen, so reduziert sich der vermeintlich hohe Zuwachs auf ca. 15 Prozent. Würde man den zusätzlichen Stromverbrauch des Restaurants (nicht messbar) abziehen, so würde man mit höchster Wahrscheinlichkeit nicht einen Zuwachs, sondern einen Rückgang darstellen können. Um den Verbrauch in Zukunft deutlich zu reduzieren, wird im Jahr 2020 eine neue Photovoltaik-Anlage mit ca. 42 KWPeak am Hoteldach installiert. Durch diese Anlage kann nicht nun der Verbrauch, sondern auch der Spitzenstrom reduziert werden.



ZIELSETZUNG - STROM

- Installation einer Photovoltaik-Anlage bis 2020.
- Senkung der Spitze auf 70 kW bis 2021.
- Eine ganzheitliche, systemübergreifende sowie witterungs- als auch betriebsabhängig (automatisch) geführte Regelung aller wichtigen haustechnischen Anlagen bis 2025.
- 50% der Luft-Wärmepumpen entsprechen der zweitbesten Effizienzklasse bis 2025.
- Effiziente Klimaanlage mit Luft-Wärmepumpe bis 2025.
- Senkung des Verbrauches pro Nächtigung unter 20 kWh.

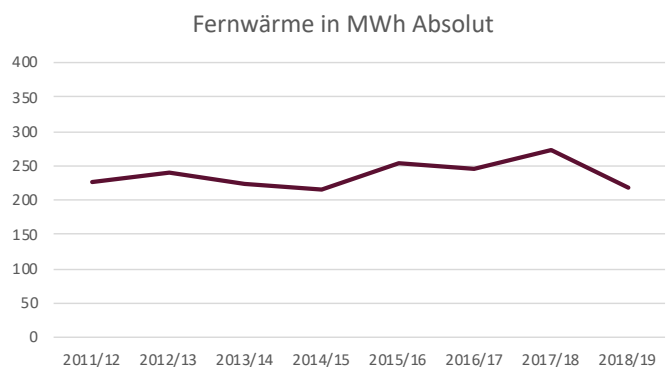
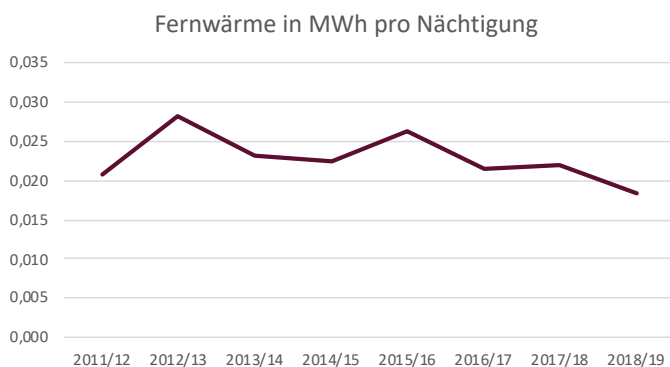
FERNWÄRME

1.5

Das Gebäude wird von der Regionalenergie Osttirol, die in Matri ein Biomassefernwärmenetz betreibt, mit Wärmeenergie zur Beheizung und Warmwasserbereitung versorgt. Die Anschlussleistung liegt bei 180 kW. Der Heizkessel inkl. Öltank wurde im Zuge des Zubaus im Jahr 2012 entfernt. In sämtlichen Räumen besteht die Möglichkeit individuell die Raumtemperatur zu regulieren.

Sämtliche Energie zur Beheizung des Hallenbades stammt aus regenerativen Energiequellen. Desweiteren sind Maschinen, wie beispielsweise das Kühlsystem, mit einem Wärmerückgewinnungssystem ausgestattet.

Die Liefermenge hat sich in den letzten Jahren auf 0.02 MWh pro Nächtigung reduziert.



ZIELSETZUNG - FERNWÄRME

- Reduktion auf unter 0.018 MWh pro Nächtigung bis 2025

CHEMIE-, REINIGUNGSMITTEL 1.6

Chemie- bzw. Reinigungsmittel werden hauptsächlich von der Firma ECOLAB bezogen. Für sämtliche Abteilungen werden Reinigungspläne verwendet und durch Dosierungsanlagen der effiziente Einsatz von Reinigungsmitteln gewährleistet. Gemessen am Umsatz betrug im Jahr 2019 der Anteil der umweltfreundlichen Reinigungsmitteln bereits 77 Prozent.

HERSTELLER	PRODUKT	EINSATZ	UMWELTZEICHEN
ECOLAB	LAUDAMONIUM 2X2L	Flächendesinfektion	
ECOLAB	EPICARE 112X500ML	Handseife	Epicare Clean
ECOLAB	EPICARE DES 6X500ML	Handdesinfektion	
ECOLAB	BENDUROL ULTRA 2X5L	Grundreiniger	Neomaxx Clean
ECOLAB	MAXX MAGIC2 2X5L	Hochleistungsreiniger	ECO-Label
ECOLAB	GREASECUTTER PLUS 4X5L	Fettlöser	
ECOLAB	RENOLIT SURF 10L	Allzweckreiniger	Maxx Into C2
ECOLAB	RENOLIT CLASSIC 10L	Küchenreiniger	Renolit Clean S
ECOLAB	RENOLIT PLUS 10L	Küchenreiniger	Renolit Clean S
ECOLAB	STRIP-A-WAY 2X5L	Entkalker	
ECOLAB	TOPMATIC CLEAN 25KG	Spülmittel	Nordic Swan
ECOLAB	TOPRINSE CLEAN 20KG	Klarspühler	Nordic Swan
ECOLAB	ASSERT CLASSIC 10L	Geschirrspülmittel	Assert Clean
ECOLAB	TAXAT JOKER SPECIAL 2.5KG	Fleckensalz	
ECOLAB	TAXAT CLEAN 15KG	Vollwaschmittel	ECO-Label
ECOLAB	TAXAT COLOR 12.5KG	Buntwaschmittel	Taxat Clean Color
ECOLAB	TAXAT PROFI 20K	Vollwaschmittel	
ECOLAB	STAINBLAST.MUL.PUR. 500ML	Mehrzweck-Fleckenentferner	
ECOLAB	STRIP A WAY 5LT	Entkalker	
ECOLAB	DIP-IT PLUS 2,4KG TAUCHREIN.	Tauchreiniger für Geschirr	
3 TECH	RE Chlor Flüssig	Clor für Schwimmbad	
3 TECH	RE PH-Senker	PH Senker für Schwimmbad	
WELL SAN	Superflock flüssig	Flockt Schwebeteilchen aus	

ZIELSETZUNG - REINIGUNGSMITTEL

- 90 % der verwendeten Reinigungsmittel (Anteil vom Umsatz) werden bis 2025 umweltschonend/-freundlich.

! CO₂/LUFT

1.7

Das Hotel ist zu 100 Prozent rauchfrei. Duftstoffe werden nicht verwendet. Durch den kostenlosen Shuttle-Service vom Bahnhof Lienz, werden Schadstoffe, welche durch die Anreise der Gäste verursacht werden, reduziert.

Die Wärmeerzeugung für Heizung und Warmwasser erfolgt über das Biomasse Fernwärmenetz der Regionalenergie Osttirol und somit CO₂-neutral. Auch der Strommix unseres Energieversorgers enthält ausschließlich erneuerbare Energiequellen.

Für die Mobilität im Betrieb werden insgesamt 7.383 kg CO₂, 3.533 kg (48%) durch Berufsfahrten und 3.850kg (52%) durch Arbeitswege der Mitarbeiter, emittiert. Dies ergibt sich durch einen Jahresverbrauch von 2.739 Liter Diesel und 33 Liter Benzin.

ZIELSETZUNG - CO₂/LUFT

- Anreise mit öffentlichen Verkehrsmittel im Marketing verstärkt kommunizieren.
- Informationen und Angebote zur CO₂-Kompensation für die Gäste.
- Mitarbeiter*innen zu Fahrgemeinschaften, bzw. zur Nutzung von Fahrrädern anregen und fördern.
- Es wird eine neue Lüftungszentrale mit Wärmerückgewinnung und Klima installiert.

BÜROMITTEL

1.8

IN UNSEREM BETRIEB WERDEN FOLGENDE DRUCKMITTEL VERWENDET:

BEZEICHNUNG	PAPIER	UMWELTZEICHEN	AKTION
Büropapier	100% Recyclingpapier	Ja	
Briefpapier	100% Recyclingpapier	Ja	
Kouvert C4 und C5	100% Recyclingpapier	Ja	
Menükarten	100% Recyclingpapier	Ja	
Gutscheine	kein Recyclingpapier	Nein	auf Recycling umstellen
Notizblöcke	100% Recyclingpapier	Ja	
Visitenkarten	100% Recyclingpapier	Ja	
Empfehlungskarten	100% Recyclingpapier	Ja	
Terminkarten	100% Recyclingpapier	Ja	
SPA Broschüre	100% Recyclingpapier	Ja	
Imagebroschüre	100% Recyclingpapier	Ja	
Ortsplan	100% Recyclingpapier	Ja	
Postwurf 2015	100% Recyclingpapier	Ja	
Ordnermappen	zum Teil aus Recyclingkarton	Teilweise	laufend auf Recycling umstellen
Kugelschreiber	aus Karton	Nein	

ZIELSETZUNG - BÜROMITTEL

Bei sämtlichen Neuanschaffungen der Büromittel, wird auf Umweltzeichen, bzw. Recyclingpapier umgestellt. Sämtliche Druckmittel werden zu 100 % Recyclingpapier und zum Großteil chlorfrei gebleicht (TCF) sein.

ABFALL

1.9

Abfall wird im Betrieb in allen Kategorien von der Müllabfuhr Rossbacher GmbH sowie der Marktgemeinde Matrei in Osttirol entsorgt und getrennt. Der Müll in den Hotelzimmern wird händisch von den Mitarbeiter*innen getrennt. Neben Plastik, Papier, Karton, Glas und Restmüll wird Sondermüll (Batterien, Elektrogeräte...) am Recyclinghof Matrei in Osttirol abgegeben.

JAHR	PLASTIK IN LITER*	PAPIER IN LITER*	RESTMÜLL IN LITER
2012	22.000	22.000	2900
2013	22.000	22.000	2950
2014	22.000	22.000	3000
2015	22.000	22.000	3120
2016	22.000	22.000	3600
2017	22.000	22.000	4080
2018	22.000	22.000	4080
2019	22.000	22.000	4320

* Entleerungen sind pauschaliert. Plastik-, und Papier-Container (1.100l) werden alle 2 Wochen entleert, unabhängig davon, ob diese voll sind. 10 Öffnungsmonate im Jahr = 20 Container á 1.100 l = 22.000 l.

ZIELSETZUNG - ABFALL

- Laufende Müllvermeidung und Trennung

ANLAGENVERZEICHNIS MIT ENERGIEEFFIZIENZKLASSEN

2

BEZEICHNUNG	GERÄT	BEREICH	ENERGIEEFFIZIENZKLASSE
Bildschirm	Sharp Pos Terminal RZ-X650 Series	Bar	0,09 kW
Kaffeemaschine	Cafina C5	Bar	2,3 /3,4 kW
Eiswürfelmaschine	Wessamat Top Line W 31 W 9	Bar	0,39 kW
Weinschrank	Liebherr - Vinidor	Bar	0,68 kWh/24h; Effizienzklasse: B
Drucker	Samsung	Bar	
Sodamaschine	Brita - AquaQuell	Bar	
Kühlhaus	Pega/Viessmann	Bar	Energieklasse: A
Schankanlage inkl. Kühlpult		Bar	
Automatische Türe	Record System 20	Bar/Küche	
Zubehör Spülmaschine	Winterhalter Romatik X5	Bar/Küche	
Gläserpülmaschine	Winterhalter	Bar/Küche	Umluftwärmerückgewinnung
Kühlwanne (2 Stück)		Buffet	
Suppenwärmer	Sunnex	Buffet	
Saftanlage	Grapisun	Buffet	
Teekochoer		Buffet	
Induktionsplatte		Buffet	
Bildschirm PC I	Benq G2200WT	Büro	Energy Star
Bildschirm PC I	Benq G2200WT	Büro	Energy Star
Bildschirm PC II	Benq GL 2450-B	Büro	Energy Star
Bildschirm PC III	Benq GL 2450-B	Büro	Energy Star
Server	HP ProLiant ML 350p Gen8	Büro	Energy Star
PC I	HP Compaq dc5800 Micro Tower	Büro	Energy Star
PC II	HP Elite 7500 Series MT	Büro	Energy Star
PC III	Fujitsu Celsius W420	Büro	Energy Star
Drucker	Kyocera Ecosys	Büro	Energy Star
Kompressor	Jun-Air	Keller	
Kühlhaus	Zanotti uniblock	Keller	0.6 kW
Kühlhaus	Zanotti uniblock ecology	Keller	0.7 kW
Lift	Aufzugsmotor	Keller	5/1,25
Fernwärme	Übergabestation	Keller	
Kombidämpfer	Rational	Küche	10 kW
Wärmeplatte	Scholl	Küche	2 kW
	Unox - CaldoLux	Küche	0.76 kW
Warmhaltegerät	Renova - RM 031 E	Küche	1 kW

ANLAGENVERZEICHNIS MIT ENERGIEEFFIZIENZKLASSEN

2

BEZEICHNUNG	GERÄT	BEREICH	ENERGIEEFFIZIENZKLASSE
Salamander	Salvis	Küche	4.6 kW
	GS 502 Energy mit Abluftwäremrückgewinnung	Küche	
Geschirrspülmaschine	Winterhalter - GS 515	Küche	9,6 kW
	FriFri - Super Easy Friteuse	Küche	7.5 kW
Geschirrspülmaschine - Enthärter	Winterhalter - Enthärter DuoMatik II	Küche	
Kühlpult	Franke	Küche	
	Eskimo - Eistruhe	Küche	3.2 kW
Mixer	Rotor	Küche	
Mixer	Thermomix - Vorwerk	Küche	
Mixer	Revoblend	Küche	
Schneidemaschine	Bizerba	Küche	0,28 kW
Waage	Soehnle CW 7744	Küche	
Rührwerk	Sigma BM20 - Rührwerk	Küche	
Kühlanlagensteuerung	Pega ECP-Plus 200 Expert	Küche	Verdichter max. 1,5 kW; Verdampfer max. 0,5 kW; Abtauheizung max. 3kW; Licht max. 0,8 kW; Energieklasse: A
Kühlpult		Küche	
Mikrowelle	Panasonic 1400	Küche	
Wärmeschrank		Küche	0,7 kW
Wärmeschrank - Teller		Küche	
Induktionsplatte	Inducs	Küche	
Wärmeschrank	Renova - RM 031 E	Küche	1 kW
Salamander	Turbo	Küche	3,2 kW
Mikrowelle	Panasonic NE-1646	Küche	1,6 kW
Kühlpult	Dexion	Küche	
Salamander	Salvis	Küche	4,6 kw
Küchenblock	Lohberger	Küche	
Gefriererschrank - Lager		Küche	
Mixer	Paco Jet	Küche	
Filterkaffeemaschine	Bravilar, Bonamat B5-HW	Küche	
Wärmeschrank		Küche	
Lüftung	Erhitzelement	Küche	23,6 kW
Lüftung	Plattentauscher	Küche	40,5 kW
Lüftung	Ventilator Zuluft	Küche	3 kW

ANLAGENVERZEICHNIS MIT ENERGIEEFFIZIENZKLASSEN

2

BEZEICHNUNG	GERÄT	BEREICH	ENERGIEEFFIZIENZKLASSE
Lüftung	Ventilator Abluft	Küche	3 kW
Flat-TV	Samsung	Lobby	
PC	HP Compaq dc5800 Micro Tower	Rezeption	Energy Star
Bildschirm	HP LE1901w	Rezeption	Energy Star
Drucker	HP Laserjet 1300	Rezeption	Energy Star
Staubsauger	Metrok Monovac 6 Plus und 11 Plus	Sonstiges	1,05 kW
Soft-Pack Wanne	Haslauer Wanne	SPA	
Thalassowanne	Hübner - Hydroxeur Florida	SPA	2 kW
Lüftung	Lüftung - Schwimmbad	SPA	5.8 kW
Haartrockner		SPA	2,2 kW
Finn-Biosauna		SPA	Heizung: 3*3.5 kW; Verdampfer 3.5 kW
Aromadampfbad		SPA	7,5 kW
Solebad		SPA	12,8 kW
Infrarotkabine	Thysio Therm - ProFit Deluxe	SPA	1,49 kW
Bildschirm	Belinea	SPA	Energy Star
Teekocher		SPA	
Bügelmaschine	Electrolux Wascator	Wäsche	5,82 kW
Waschmaschine (2 mal)	Miele - PW 6101 EL	Wäsche	11 kW; Wasser: Warm: 82l/h; Kalt 48l/h
Trockenautomat	Miele	Wäsche	14,2 kW
Trockenautomat	Miele - T6251 EL		
Bügelmaschine	Miele Electronic B 863	Wäsche	3,2 kW
Waschmaschine	Miele W1 Classic Eco	Wäsche	A+++; 0,74 kwh
Trockenautomat	Hildebrand	Wäsche	Heizung: 14,4 kW; Motor 0,93 kW
Minibar	EMS	Zimmer	
Flat-TV	Samsung	Zimmer	

ZIELSETZUNG - ANLAGENVERZEICHNIS

- Laufende Optimierung der Energieeffizienzklasse bei Ersatzprodukten

ZUSAMMENFASSUNG - ZIELE

3

ZIELSETZUNG - ALLGEMEIN

Regelmäßige Schulungen unserer Mitarbeiter*innen

- Thema "Umweltbewusstsein" im Marketing
- Dekoration aus der direkten Umgebung
- Laufendes Monitoring durch Controlling-Tools
- Laufende Kundenbefragung zur Qualitätssicherung

ZIELSETZUNG - GEBÄUDE

- Um- und Zubauten werden entsprechend Vorgaben der Klima:aktiv erfüllt
- Heimische Pflanzen werden im Außenbereich verwendet. Neophyten entfernt.
- Barrierefreiheit im Gebäude wird laufend optimiert.

ZIELSETZUNG - LEBENSMITTEL

- Regionales Netzwerk laufend ausbauen.
- Gänzlicher Verzicht auf Portionsverpackungen
- Mindestens 30% aller Lebensmittel und Getränke sind BIO.
- Mehr als 50% der angebotenen Speisen sind vegetarisch.
- Es werden keinerlei Lebensmittel und Getränkeprodukte verwendet, in denen Palmöl, Palmkernöl oder deren Derivate enthalten sind.

ZIELSETZUNG - WASSER

- Regenwasseranlage zur Bewässerung des Gartens bis 2021.
- Reduktion des Wasserverbrauches pro Nächtigung auf unter 240 Liter bis 2025.
- Falls in Zukunft ein Außenpool errichtet wird, soll dieser in der Nacht sowie bei Nichtbenutzung abgedeckt werden können.

ZIELSETZUNG - STROM

- Installation einer Photovoltaik-Anlage bis 2020.
- Senkung der Spitze auf 70 kW bis 2021.

- Eine ganzheitliche, systemübergreifende sowie witterungs- als auch betriebsabhängig (automatisch) geführte Regelung aller wichtigen haustechnischen Anlagen bis 2025.
- 50% der Luft-Wärmepumpen entsprechen der zweitbesten Effizienzklasse bis 2025.
- Effiziente Klimanlage mit Luft-Wärmepumpe bis 2025.
- Senkung des Verbrauches pro Nächtigung unter 20 kWh.

ZIELSETZUNG - FERNWÄRME

- Reduktion auf unter 0,018 MWh pro Nächtigung bis 2025

ZIELSETZUNG - REINIGUNGSMITTEL

- 90 % der verwendeten Reinigungsmittel (Umsatz) werden bis 2025 umweltschonend/freundlich.

ZIELSETZUNG - CO₂ & LÄRM

- Anreise mit öffentlichen Verkehrsmittel im Marketing verstärkt kommunizieren.
- Informationen und Angebote zur CO₂-Kompensation für die Gäste.
- Mitarbeiter*innen zu Fahrgemeinschaften, bzw. zur Nutzung von Fahrrädern anregen und fördern.
- Es wird eine neue Lüftungszentrale mit Wärmerückgewinnung und Klima installiert.

ZIELSETZUNG - BÜROMITTEL

- Bei sämtlichen Neuanschaffungen der Büromittel wird auf Umweltzeichen, bzw. Recyclingpapier umgestellt. Sämtliche Druckmittel werden zu 100 % Recyclingpapier und zum Großteil chlorfrei gebleicht (TCF) sein.

ZIELSETZUNG - ABFALL

- Laufende Müllvermeidung und Trennung.

ZIELSETZUNG - ANLAGENVERZEICHNIS

- Laufende Optimierung der Energieeffizienzklasse bei Ersatzprodukten



NATURHOTEL OUTSIDE GMBH

Virgener Straße 3 | 9971 Matri in Osttirol | Österreich
www.hotel-outside.com | +43 4875 5200

IMPRESSUM

Gedruckt auf Recyclingkarton aus 100% Altpapier
österreichischer Produktion, hergestellt ohne Zusatz
optischer Aufheller, ohne Chlorbleiche. Für den Inhalt
verantwortlich: Naturhotel Outside GmbH.
Druck- und Satzfehler vorbehalten.