



MAUL

UNSER BEITRAG ZUR
NACHHALTIGKEIT



Stefan Scharmann (Geschäftsführender Gesellschafter)

Mein Urgroßvater hat unser Unternehmen 1912 an einem Bach angesiedelt, der damals dafür sorgte, dass wir in Zeiten unzureichender Stromversorgung beständig mit Energie versorgt werden konnten. Er startete das Abenteuer Unternehmung mit drei Mitarbeitern, für die er sich von Beginn an verantwortlich fühlte.

Wir alle wissen heute, dass uns die Ressourcen der Erde nicht unbegrenzt zur Verfügung stehen. Deshalb gilt es damals wie heute, sich den Veränderungen rechtzeitig und verantwortungsbewusst zu stellen, um unseren Kindern und Enkeln eine lebenswerte Zukunft zu sichern und trotzdem unternehmerisch erfolgreich zu sein.

Hier sind keine kurzfristigen Aktionen gefragt. Nachhaltiges Denken unter Berücksichtigung ökologischer und sozialer Aspekte sind wesentlich, um Mensch und Natur zu schützen.

Als ein Traditionsunternehmen in der vierten Generation leben wir langfristige Konzepte. Angesiedelt mitten in der Natur, fühlen wir uns ihr seit langem verpflichtet. Auch soziale Verantwortung pflegen wir seit der Gründung des Unternehmens 1912. Was wir im Detail tun, sehen Sie auf den folgenden Seiten.

Für Sie bedeutet es, einen Partner zu haben, auf den Sie sich verlassen können. Wir gehen sorgsam mit den Menschen und den Dingen um und setzen auf nachhaltige Werte. Beim Kauf eines MAUL Produktes wissen Sie, dass es unter sozial verträglichen Bedingungen und mit minimaler Belastung der Umwelt gefertigt wurde – sicher. Dafür verbürge ich mich. Mit dieser Entscheidung können Sie sich wohlfühlen.

Ihr



INHALT

» SOZIALE VERANTWORTUNG	6
MITARBEITER-ORIENTIERUNG	8
AUS- UND WEITERBILDUNG	10
VIELFALT MACHT UNS STARK	12
BETRIEBLICHE GESUNDHEITSMASSNAHMEN	14
ARBEITSSCHUTZ & ARBEITSSICHERHEIT	16
» ÖKOLOGISCHE VERANTWORTUNG	18
ENTWICKLUNG	20
BESCHAFFUNG	22
QUALITÄT	24
DAS MAUL PRÜFLABOR	26
FERTIGUNG	28
VERPACKUNG UND VERSAND	30
PRODUKTANWENDUNG	32
DER BLAUE ENGEL	34
RECYCLING UND VERWERTUNG	36
» WIRTSCHAFTLICHE VERANTWORTUNG	38
WERTE UND WIRTSCHAFTLICHKEIT	40
IN DER REGION ZU HAUSE	42
STANDORT UND ENERGIEBILANZ	44
» VISION UND PLÄNE	46
» MAUL SELBSTVERPFLICHTUNG LEBENS- UND ARBEITSBEDINGUNGEN	48
» MAUL LEITLINIEN NACHHALTIGKEIT	49



» SOZIALE VERANTWORTUNG

“

Der Schlüssel der sozialen Verantwortung ist Respekt. Vor Menschen im Allgemeinen und vor allem vor Andersdenkenden.

Wir fördern Eigenverantwortung, unterstützt durch flache Hierarchien. Ohne langwierige Abstimmungsprozesse, dafür mit hoher Motivation und großer Identifikation zum eigenen Tun.



» MITARBEITER-ORIENTIERUNG

Wir setzen auf Eigenverantwortung und Qualifikation, Respekt und Transparenz. Das Bemühen um den Mitarbeiter über das Unternehmerische hinaus ist seit 1912 Teil der Philosophie von MAUL. So hatte für die Inhaberfamilie der Erhalt der Arbeitsplätze stets einen höheren Stellenwert als eine reine Profitmaximierung. Die Mitarbeiterorientierung ist bis heute ein wichtiger Bestandteil der Strategie.

In den über einhundert Jahren der Unternehmensgeschichte waren die Inhaber stets überzeugt von der Notwendigkeit sozialen Engagements. Bereits in den Dreißigern errichtete Gründer Jakob Maul einen Unterstützungsfond für unschuldig in Not geratene Mitarbeiter. Zudem finanzierte er Wohnhäuser, die von Werksangehörigen erworben wurden und gab Unterstützung durch günstige Zahlungsbedingungen. Brennstoff wurde zum Selbstkostenpreis abgegeben und in den fünfziger Jahren fanden gemeinsame Erholungsaufenthalte statt.

Heute ist die Mitarbeiterorientierung in allen Bereichen des Unternehmens verankert. Flache Hierarchien sorgen für direkte Kontakte und schnelle Entscheidungen. Dabei steht die Förderung der Eigenverantwortung im Vordergrund. Ohne langwierige Abstimmungsprozesse, dafür mit hoher Motivation und großer Identifikation zum eigenen Tun.

So ist es möglich, den mündigen und verantwortlichen Unternehmer im Unternehmen zu schaffen.

Prozess-Organisation und Gruppenarbeit sind eingeführt. Flexible Arbeitszeitmodelle und Arbeiten im Home Office erleichtern die Vereinbarung von Beruf und Privatleben. Die Prämienvergütung und eine Gewinnbeteiligung fördern das Engagement des Einzelnen im Team. Zusätzliche Angebote im Bereich Altersversorgung runden das Paket ab.

Leitlinien für Führungskräfte definieren den partnerschaftlichen Führungsstil auf allen Ebenen. „Er gilt deshalb für alle Führungskräfte und Geschäftsführer. Grundsätzlich wollen wir respektvoll miteinander umgehen, neugierig auf Neues sein, mutig Entscheidungen treffen, Freiräume nutzen, aber auch fokussiert sein und Spaß an der Arbeit haben.“ Abteilungsübergreifende Projekt-Teams der Mitarbeiter unterstützen die Zusammenarbeit. Gemeinsam während der Arbeitszeit erarbeitete, private Einkaufsvorteile sorgen für geringere Belastung in den Portemonnaies.

Das Ergebnis: Die Zahl der Arbeitsjubiläen bei MAUL ist erfreulich hoch - die Fluktuationsrate beispielhaft niedrig.

» AUS- UND WEITERBILDUNG

Wir unterstützen aus Überzeugung lebenslanges Lernen. Qualifikation wird bei MAUL großgeschrieben und Aus- und Weiterbildung gehören zum Alltag. Um einen aktuellen Kenntnisstand zu gewährleisten, setzen wir auf externe Fortbildungen, Webinare sowie Inhouse-Schulungen. Forschungskooperationen mit Universitäten sichern zusätzlich einen Wissenstransfer zwischen Theorie und Praxis. MAUL bildet in acht

Ausbildungsrichtungen vom Werkzeugmechaniker bis zum Kaufmann im E-Commerce aus. Außerdem nehmen wir am Girls- und Boys-Day teil und bieten regelmäßig schulische und studentische Praktika an. Letztendlich profitieren wir vom eigenen Fachkräftenachwuchs und geben jungen Menschen die Möglichkeit, ins Berufsleben einzusteigen.

INDUSTRIEMECHANIKER

MASCHINEN- UND ANLAGENFÜHRER

FACHKRAFT FÜR LAGERLOGISTIK

FACHLAGERIST

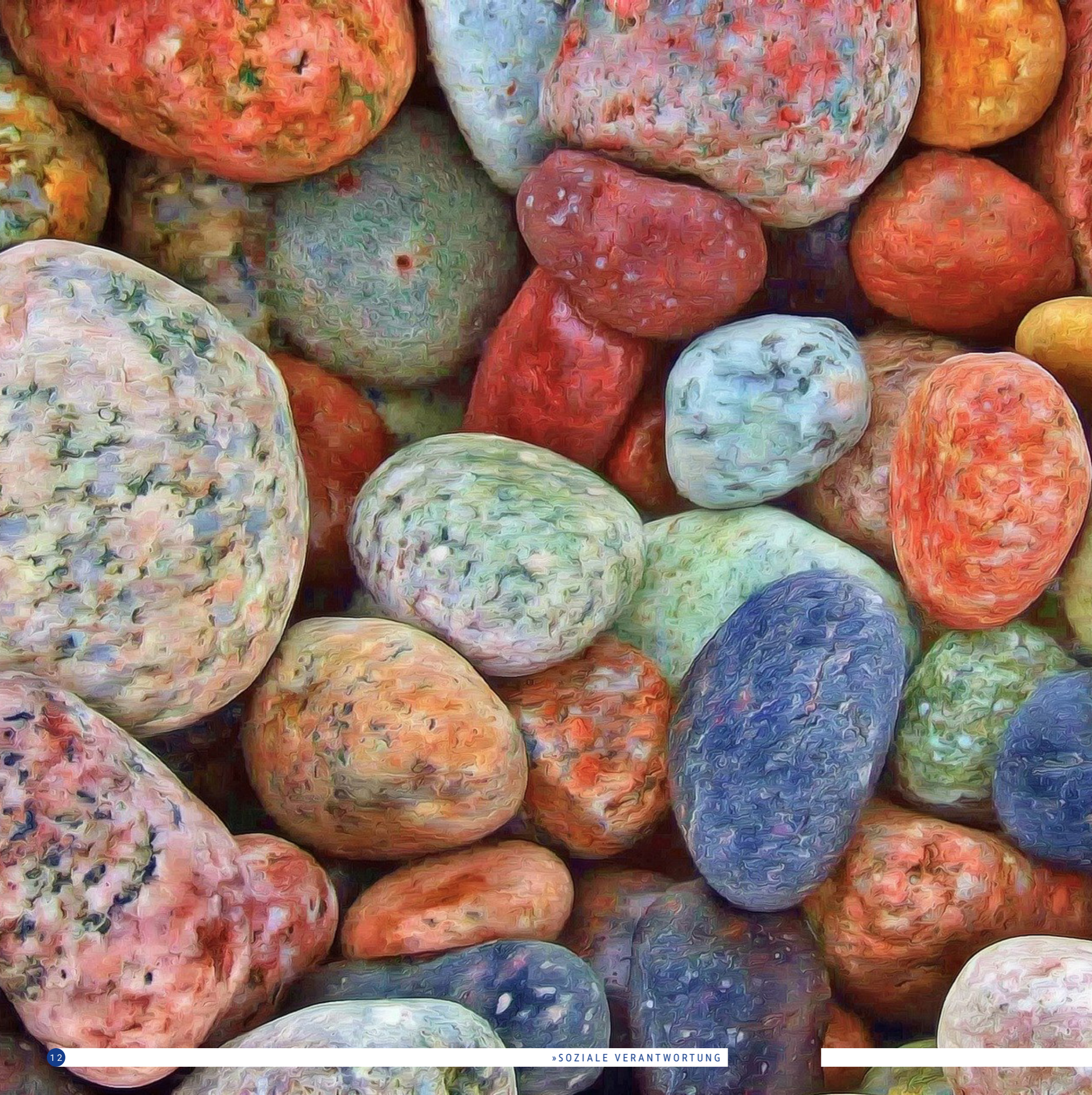
KAUFMANN FÜR BÜROMANAGEMENT

WERKZEUGMECHANIKER

INDUSTRIEKAUFMANN

KAUFMANN IM E-COMMERCE





» VIELFALT MACHT UNS STARK

190 MAULaner aus 10 Nationen engagieren sich täglich für unsere Ziele. Unsere Vielfalt und unsere Individualität sind die Grundlage für ein erfolgreiches und leistungsstarkes Unternehmen. Wir fordern und fördern Wertschätzung und Respekt für jeden. Dies betrifft gleichermaßen Geschlecht, Alter, Kultur, Herkunft oder Religion und wird in verschiedenen Maßnahmen umgesetzt. Über Informations- und Beschäftigungsangebote wollen wir Migranten helfen, eine Perspektive für sich zu finden. Menschen mit Behinderung werden bei MAUL integriert – dies wurde 2015 durch den rheinlandpfälzischen Landespreis für beispielhafte Beschäftigung schwerbehinderter Menschen ausgezeichnet. Zusätzlich vergeben wir Aufträge an verschiedene Werkstätten, die die Beschäftigung Behinderter oder hilfsbedürftiger Menschen unterstützen.

» BETRIEBLICHE GESUNDHEITSMASSNAHMEN

Was macht krank? Und vor allem: Was hält gesund? Alle MAULaner sind gefordert, Antworten auf diese Fragen zu formulieren. Ziel ist es, das Wohlbefinden und die Gesundheit aller Mitarbeiter am Arbeitsplatz zu sichern oder zu verbessern. Dabei orientieren wir uns an der SDG 3 „Gesundheit und Wohlergehen“. Inzwischen sind viele Maßnahmen umgesetzt worden: Gesundheitstage mit Schwerpunktthemen, beispielsweise zu psychischen Belastungen oder Vorsorge, kostenlose Versorgung mit Obst und Wasser und monatliche BGM-Informationen zu Themen rund um die Gesundheit. Aktuelle Fragen und Ideen werden vom BGM-Team aufgenommen und nach Prüfung in den Maßnahmenkatalog integriert.

Ergonomie ist Schwerpunktthema bei MAUL, ergonomische Arbeitsplatzanalysen werden bereits seit mehr als 25 Jahren durchgeführt. Heute berät ein Physiotherapeut die Mitarbeiter in Büro

und Fertigung zur ergonomischen Einrichtung, zur richtigen Körperhaltung beim Heben und Tragen und zu möglichen Präventivmaßnahmen. Der schrittweise Einsatz höhenverstellbarer Schreibtische und geräuschkämmender Akkustikelemente unterstützt dabei genauso wie ein moderner Maschinenpark zur Reduktion körperlicher Belastungen.

Regelmäßige Bewegungsangebote sind Standard in unserem BGM-Spektrum. Neben der Möglichkeit, über Firmenbike-Leasing E-Bikes zu fahren, hat MAUL einen vergünstigten Tarif für alle MAULaner beim ortsansässigen Fitness-Studio vereinbart. Regelmäßig werden betrieblich organisierte Sportgruppen zu Themen wie Walken, Joggen, Progressive Muskelentspannung oder Achtsamkeitstraining angeboten. Es finden Teilnahmen an Radtouren und Laufevents statt, auch an regionalen Veranstaltungen, wo die Bewegung und der Spaß im Fokus stehen.





» ARBEITSSCHUTZ & ARBEITSSICHERHEIT

Zur Lebensqualität der Mitarbeiter gehört für MAUL auch ein sicheres Arbeitsumfeld. Das über einen langen Zeitraum gewachsene Arbeitsschutzkonzept gewährleistet das Wissen über gesetzliche Vorgaben und deren Umsetzung. Dabei geht MAUL bewusst über diese Vorgaben hinaus.

Zur Einhaltung der Sicherheitsvorschriften sind im Unternehmen eine Sicherheitsfachkraft und Sicherheitsbeauftragte bestellt. Es werden in regelmäßigen Abständen Sicherheitsunterweisungen, Sicherheitsausschusssitzungen und – zusammen mit dem Betriebsarzt – Betriebsbegehungen sowie Gefährdungsbeurteilungen der Arbeitsplätze

durchgeführt und protokolliert.

Jeder Mitarbeiter ist zur Durchführung der Sicherheitsmaßnahmen verpflichtet. Gruppentrainings sowie spezielle Projekte zur Arbeitssicherheit, beispielsweise Bergungen der Fahrer von Hochregalstaplern oder Sicherungsmaßnahmen für die Kollegen im Gebäudemanagement bei Arbeiten auf dem Dach sorgen für Routine und dienen zur Sensibilisierung für das Thema. Regelmäßige Begehungen im Rahmen der Brandverhütung sind genauso selbstverständlich wie jährliche Evakuierungsübungen der gesamten Werke.

» ÖKOLOGISCHE VERANTWORTUNG

“

Wir haben das Glück, mitten in der Natur zu leben und zu arbeiten. Daher wissen wir, was wir unserem Lebensraum heute und in Zukunft schuldig sind: Ökologisches Bewusstsein ist uns eine selbstverständliche Verpflichtung.



» ENTWICKLUNG

Unsere Produkte planen wir nachhaltig über die gesamte Wertschöpfungskette, von der Idee bis zur Entsorgung. Bereits in der Entwurfsphase spielen umweltschonende Aspekte eine wichtige Rolle. Die sorgfältige Vorbereitung eines neuen Produktkonzepts erfolgt im Team, um allen Komponenten gerecht zu werden. Durch unsere über einhundert Jahre Erfahrung in der Metall- und Kunststoff-Fertigung wissen wir genau, wie man Produkte besonders ressourcenschonend herstellt. Von Anfang an arbeiten Entwickler, Designer, Werkzeugbauer und Fertigungsspezialisten zusammen – auch, um in dem jeweiligen Bereich die nachhaltigste Lösung zu finden.

Richtlinien, Gesetze, Verordnungen und Normen werden bereits in der Entwicklungsphase einbezogen und über den gesamten Lebenszyklus gewissenhaft befolgt. Bei den Leuchten sind dies mehr als sechszwanzig, darunter auch die Verordnung 2019/2020 zur Festlegung von Ökodesign-Anforderungen und die delegierte Verordnung (EU) 2019/2015 zur Energieverbrauchskennzeichnung. Eine Konformitätserklärung mit detaillierter Nennung relevanter Bestimmungen wird jederzeit auf Anfrage zur Verfügung gestellt.

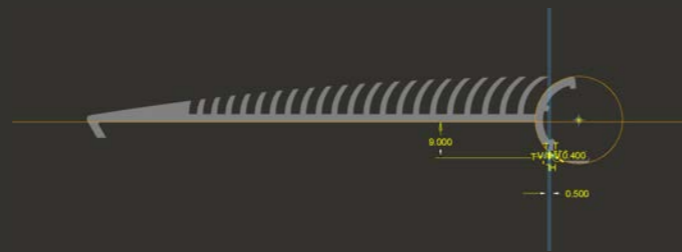
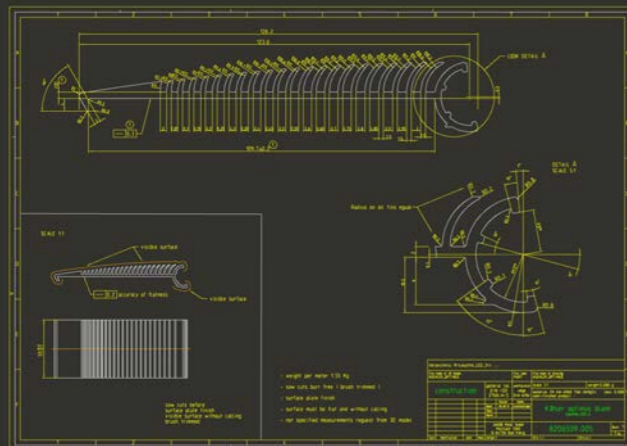
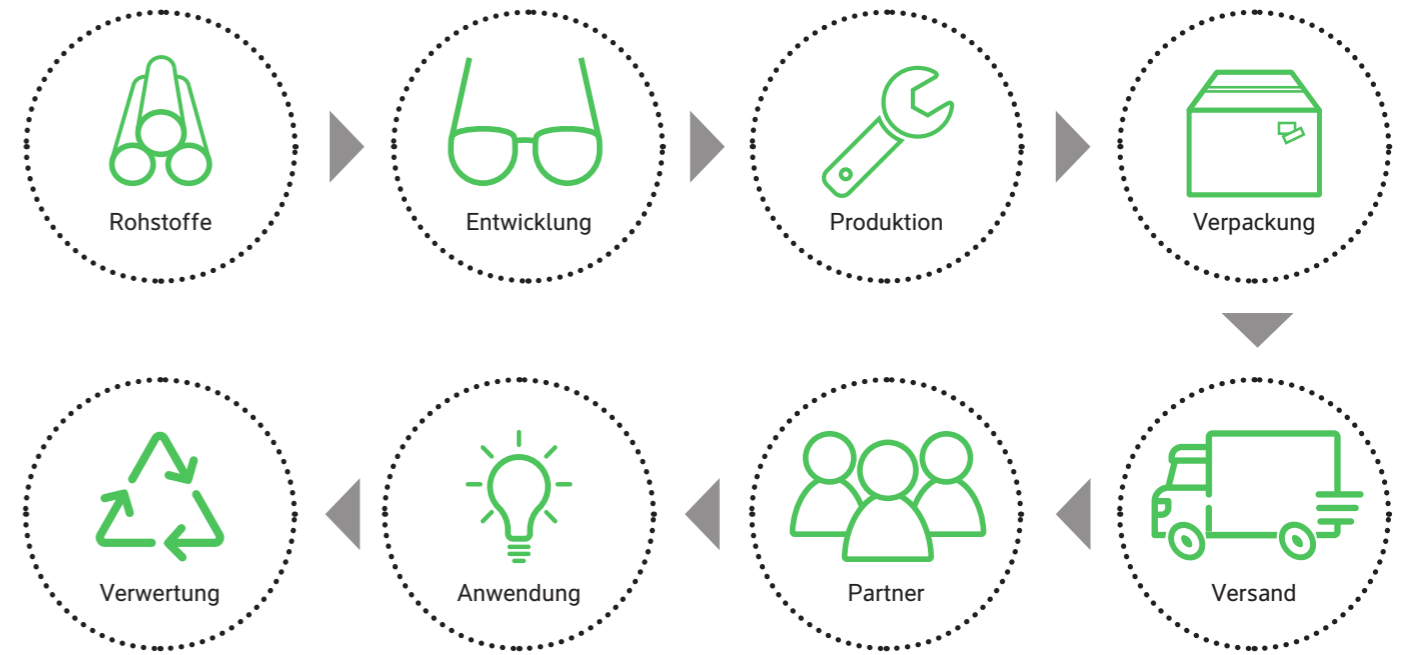
Ressourcenschonendes Agieren beginnt mit der Materialauswahl. Gesundheits- und umweltgefährdende Rohstoffe werden durch unbedenkliche

Stoffe ersetzt. So sind die von uns verwendeten Kunststoffe sortenrein und frei von Cadmium. Alle Werkstoffe, darunter Kunststoff, Metall oder Holz werden so gewählt, dass sie wiederverwertet werden können. Zusätzlich beinhalten viele Materialien, wie beispielsweise die Whiteboardbleche oder Teile der Sandwichtafeln bereits recyceltes Material.

Bereits bei der Entwicklung neuer Produkte bemühen wir uns um recyclinggerechte Konstruktionen gemäß der VDI-Richtlinie. Zum Beispiel sind die Produkte durch Schraub- und Snap-Verbindungen einfach zu demontieren.

» MAUL WERTSCHÖPFUNGSKETTE

Wir forcieren systematisch Nachhaltigkeitsziele über den gesamten Lebensweg unserer Produkte



» BESCHAFFUNG

Das MAUL Procurement-Team sorgt dafür, dass wir unseren Kunden die besten Materialien und Konditionen bieten können. MAUL setzt auf langfristig angelegte, faire, respektvolle Beziehungen zu unseren Lieferanten und Partnern. Deren Auswahl erfolgt nach strengen Kriterien, darunter auch der

effiziente und weitsichtige Umgang mit begrenzten Ressourcen, Sicherheitsaspekte sowie sozial verträgliche Arbeitsbedingungen. Zusätzlich beauftragen wir neutrale, externe Prüflabore für die Einhaltung unseres Qualitätsstandards im Hause unserer Zulieferer.

In einem intensiven Auswahlverfahren werden anhand eines Qualitätssicherungs-Fragebogens nachhaltige Aspekte und die Einhaltung der Kriterien, angelehnt an den SA 8000 Sozialstandard, überprüft. Unter anderem werden Kinderarbeit und Diskriminierung aufgrund von Rasse, Geschlecht oder Religion

ausgeschlossen und die Einhaltung von maximalen Arbeitszeiten und Standards für Sicherheit und Gesundheit abgefragt. Sofern möglich, überzeugen wir uns vor Ort von den Fertigungsstandards. Die gelieferten Materialien werden im haus-eigenen Testlabor von Fachkräften eingehend geprüft.





» QUALITÄT

Hochwertig und geprüft: Da wir die Materialien selbst auswählen und Produkte selbst konstruieren, können wir hier erstklassige Qualität von der Idee bis zur Entsorgung garantieren. Darüber hinaus heißt Qualität am Standort Deutschland für uns: Wir treiben innovative Entwicklungen voran. Ein institutionalisierter Prüfprozess sichert die gleichbleibende Qualität aller MAUL Produkte.

Wir möchten, dass unsere Kunden lange Freude an MAUL Produkten haben. Unser Qualitätsversprechen bezieht sich daher auch auf die Lebensdauer der Produkte. Ziel ist es, in jeder Preisklasse die beste Qualität zu bieten, immer mit dem hohen Sicherheitsanspruch, für den MAUL bekannt ist. Die Gefahren, die von Materialien oder Produkten ausgehen könnten, werden minimiert oder ausgeschlossen, ein Beispiel gibt die Übersicht der Tests für MAUL Leuchten.

» DAS MAUL PRÜFLABOR

MAUL berücksichtigt über 26 Richtlinien, Gesetze, Verordnungen und Normen bei der Fertigung von Leuchten. Darüber hinaus werden intensive Tests durchgeführt.

Keine Leuchte wird in unser Programm aufgenommen, wenn sie nicht intensive Prüfungen bestanden hat. Obligatorisch unterziehen wir Prototypen verschiedensten Tests, in und außer Haus bei unterschiedlichen Testhäusern, Instituten oder Hochschulen. Ein inhouse Team aus den Bereichen optischer, elektronischer und mechanischer Entwicklung sowie der Fertigungstechnik garantiert die Sicherheit jeder Leuchte. Dabei werden Fragen wie diese geklärt:

Mechanik / Statik: Ist der Fuß stabil? Reicht die Klemmbefestigung aus? Halten die Gelenke häufigen Bewegungen stand?

Elektronik / Sicherheit: Ist die Isolation ausreichend? Wie hoch ist die elektromagnetische Strahlung? Geht von der Leuchte keine Brandgefahr aus?

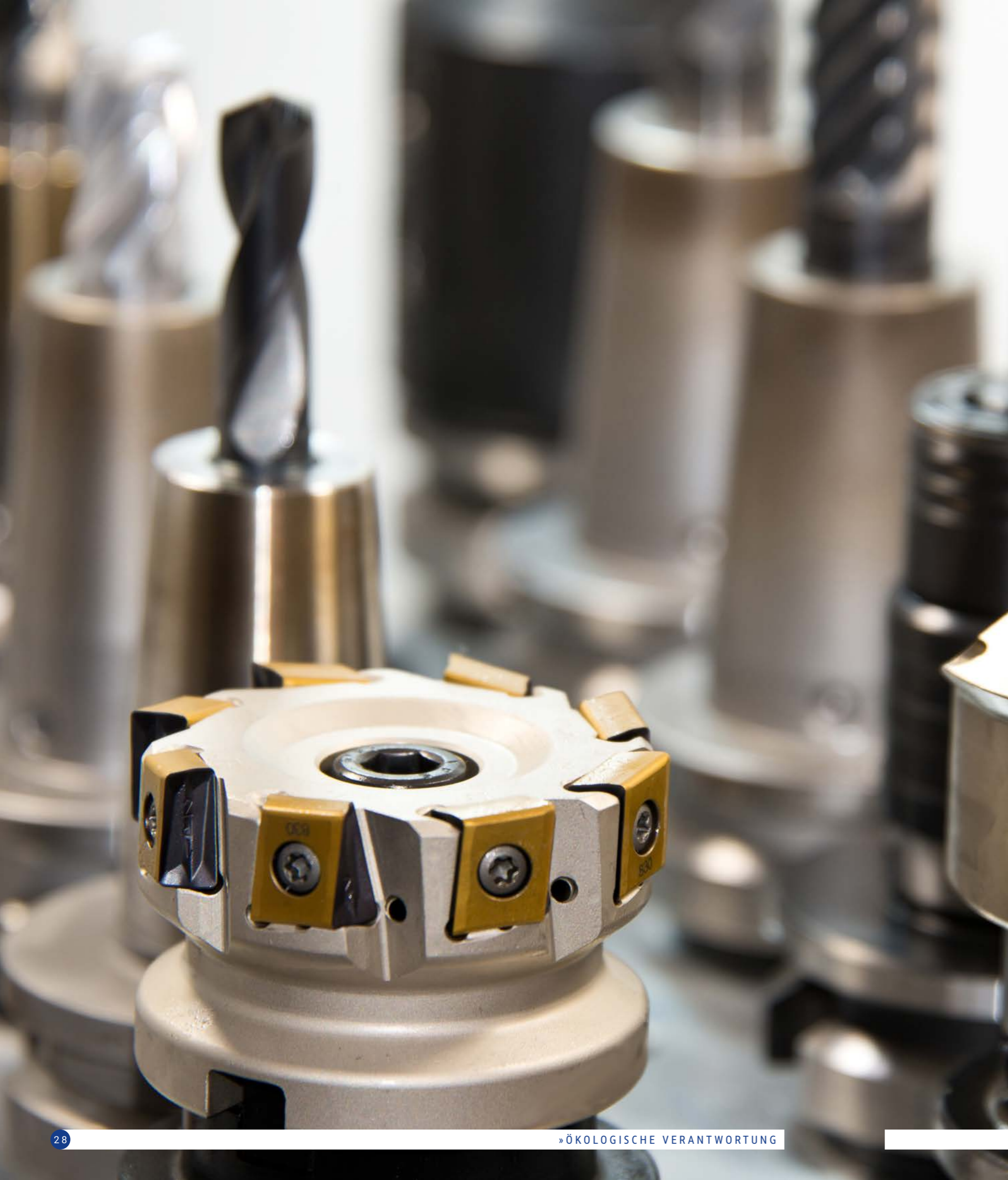
Optik / Sicherheit: Geht von der Leuchte kein störendes Licht aus? Werden die Augen nicht bleibend geschädigt? Besitzt das Licht die richtige Farbe? Werden Farben von beleuchteten Objekten richtig wiedergegeben?

Lebensdauer: Im Langzeit-Prüflabor werden die Leuchten einem Dauertest unterzogen. In regelmäßigen Abständen werden Leistungsdaten ermittelt, z. B. die Beleuchtungsstärke, Lichtstrom oder die Temperatur.

Durch unsere **Langzeittests**, Erfahrungswerte und Berechnungen sind wir in der Lage, verlässliche Angaben zur Lebensdauer zu geben.

Weitere Tests sind **Wareneingangskontrollen** nach an Normen orientierten Prüfverfahren; Stichproben, bei denen die Leuchte zerlegt und auf mögliche Änderungen oder Unwägbarkeiten untersucht wird, außerdem Fall- und Verpackungstests.





» FERTIGUNG

Die Produktion in den Werken Zell und Kirchen erfolgt unter hohen Qualitäts- und Sicherheitsvorgaben. Unser Maschinenpark wird permanent gewartet, optimiert und gegebenenfalls erneuert, um aktuelle Umwelt- und Sicherheitsrichtlinien mehr als zu erfüllen und die Energieeffizienz zu verbessern. Die Einhaltung aller DIN Normen sind für uns selbstverständlich. Unsere Wartungs- und Instandhaltungspläne sind an die Normen DIN 31051 und DIN EN 13306 angelehnt. Dies betrifft die Anlagenverfügbarkeit sowie die Betriebs-, Funktions- und Umweltsicherheit und wird mehrmals jährlich von einem externen Prüfinstitut überwacht und dokumentiert. In relevanten Bereichen lassen wir regelmäßig Prüfungen der Lärmemissionen durchführen. Alle Anlagen werden hinsichtlich der anfallenden Umweltbelastungen in regelmäßigen Abständen geprüft.

So konnten wir mit der Investition in eine neue Pulveranlage einen Rückgang von 93 % beim Pulververlust erzielen. 2019 wurde in der Kunststofffertigung eine Energieeinsparung von bis zu 45 % durch den Erwerb neuer Spritzgussmaschinen

erreicht. Eine elektronische Biegemaschine mit sogenannter Luftbiegetechnik löste in der Metallproduktion die alte hydraulische ab, was bei dieser Technik eine Energieeinsparung von bis zu 50 % bedeutet. Eine durch einen Energiegutachter bescheinigte Einsparung von über 100 t CO₂ konnten wir mit dem Einsatz zweier neuer Kunststoffspritzmaschinen erzielen. Positiver Nebeneffekt war dabei, dass wir mit diesen Maßnahmen gleichzeitig die körperliche Belastung der Mitarbeiter verringern konnten und der Anfall von Altöl entfällt.

Wir achten auf beständig saubere, ordentliche Produktionsstandorte und eine regelmäßige Reinigung der Anlagen für eine lange, unterbrechungsfreie Funktion – eine Grundvoraussetzung für gleichbleibend hohe Qualität. Alle Produktionsprozesse laufen emissionsarm ab. 100% der bei der Produktion entstehenden Kunststoffabfälle werden dem Fertigungsablauf wieder zugeführt. 97 % der Pulverreste, werden aufgefangen und dem Fertigungskreislauf wieder zugeführt. Metallschrotte sammeln wir streng sortenrein und führen sie der Verwertung wieder zu.

-97%

des überschüssigen Pulvers wird dem Fertigungskreislauf wieder zugeführt

-45%

Energieverbrauch durch neue Kunststoff-Spritzgussmaschinen.

» VERPACKUNG UND VERSAND

Die Verpackungsgestaltung findet im Rahmen der Produktentwicklung statt. Dabei geht es um die Entwicklung einer sicheren Verpackung mit geringstmöglichem Volumen und aus möglichst nachhaltigen Materialien. Wir optimieren regelmäßig unsere Verpackungslösungen in enger Zusammenarbeit mit unseren Verpackungslieferanten. Unsere Kartonnagen sind Einstoffverpackungen, deshalb einfach zu recyceln und bestehen mindestens zu 80% aus recyceltem Material, ein großer Teil sogar nahezu aus 100%. Ein fortlaufendes Projekt prüft jede einzelne Packung auf Verbesserungspotential hinsichtlich Material und Größe. Aktuell steht die Vermeidung jeglichen Plastikanteils auf dem Prüfstand, eine separate Projektgruppe durchleuchtet jede einzelne Verpackung. Dass die Sicherheit nicht darunter leidet, gewährleisten obligatorische, regelmäßige Fall- und Versandtests.

Generell legen wir Wert auf emissionsarme und kurze Transportwege, unnötige Strecken werden vermieden.

Der Versand der Sortimente der Marken MAUL und Citizen, unseres Kooperationspartners, erfolgt aus einem Lager, um Doppellieferungen zu vermeiden.

Alle Pakete innerhalb Deutschlands wurden 2019 zu 100 Prozent klimaneutral versendet, dies wird bestätigt durch das KlimaProtect-Zertifikat unseres Logistikpartners. Die Berechnung der CO₂-Emissionen pro Paket erfolgt gemäß der DIN EN 16258:2012. Beim Pakettransport entstandene CO₂-Emissionen werden durch Investitionen in ein extern zertifiziertes Waldschutz- und Aufforstungsprojekt (VCS/CCB Standard) ausgeglichen. Auch für 2020 haben wir einen entsprechenden Vertrag abgeschlossen.

100%

Klimaneutraler Paketversand 2019 in Deutschland





» PRODUKTANWENDUNG

Alle unsere Produkte vereint der Anspruch an hohe Qualität (in jeder Preisklasse die bestmögliche), Funktionalität, Anwendungsfreundlichkeit, Leistungsfähigkeit und Sicherheit. Daraus ergibt sich naturgemäß eine vergleichsweise lange Produktlebensdauer, wodurch Ressourcen geschont und CO₂-Belastungen nachhaltig minimiert werden.

Bei den Leuchten setzen wir auf moderne LED-Technik, mit denen der Anwender im Vergleich zu einer Glühlampe bis zu 80 % weniger Energie verbraucht. Neueste Modelle sind mit intelligentem Lichtmanagement ausgestattet und steuern sich automatisch und energieverbrauchsarm über eine Bewegungs- und Tageslichtsensorik.

Ergonomische MAUL-Produkte unterstützen seit Jahrzehnten die Gesundheit und die Sicherheit am Arbeitsplatz. So hat MAUL seit mehr als fünfundzwanzig Jahren Arbeitsplatzanalysen im Haus und bei Kunden zum Thema Ergonomie durchgeführt. Ratgeber und Schulungen schärfen seitdem das Bewusstsein um das Wohlbefinden des Mitarbeiters. Bis heute bieten wir ergonomische Produktlösungen an wie beispielsweise Stehpulte, Fußstützen, Spezialleuchten oder mobile Flipcharts zum Arbeiten im Sitzen oder Stehen. Beschwerdebilder wie Rückenschmerzen, Kopf- und Nackenverspannungen, Augenbrennen oder -tränen können mit der richtigen Anwendung von MAULprodukten verbessert oder vermieden werden.

-80%

Energieverbrauch gegenüber Glühlampen bei Verwendung von LEDs



» DER BLAUE ENGEL

Durch die Entwicklung eines Mixed-Signal-Asics gelang es MAUL als erstes Unternehmen, Briefwaagen zu entwickeln, die mit reiner Solarenergie auskommen – damals eine Weltneuheit. Der Energieverbrauch der Solarwaagen beträgt 0,00004 Watt – der millionste Teil einer 40 Watt Glühbirne. Zudem wird überschüssige Energie gespeichert und bei ungünstigen Lichtverhältnissen zur Verfügung gestellt. So ist es möglich, Solarwaagen auch bei schlechten Lichtverhältnissen zu verwenden.

Alle MAUL-Solarwaagen sind mit dem

Blauen Engel ausgezeichnet. Durch die Solartechnik können mehrere hunderttausend Batterien pro Jahr eingespart werden.

Auch an eine umweltgerechte Entsorgung wurde gedacht: Materialkennzeichnung, Steck- und Snap-Verbindungen lassen eine sortenreine Entsorgung zu. Das ist MAUL als erstem Unternehmen auch bei den Paketwaagen gelungen – eine Konstruktion, die mit einem Patent belohnt wurde.

Auch die Taschenrechner-Serie Eco

Complete von Citizen ist mit dem Blauen Engel ausgezeichnet. Hier hat MAUL die Vertriebskooperation für Deutschland und Frankreich übernommen. Das Gehäuse der rein solarbetriebenen Rechner ist zu 70 % aus recyceltem Kunststoff, die Verpackung und die Bedienungsanleitung sind ebenfalls aus Recycling-Material.



www.blauer-engel.de/uz116

0,00004 Watt

Auf diesen Wert wurde der Energieverbrauch der MAUL Solarwaagen gesenkt



» RECYCLING UND VERWERTUNG

Nach einem langen Produktleben geht es um eine optimale Verwertung. Bereits bei der Entwicklung bevorzugen wir recyclinggerechte Konstruktionen gemäß der VDI-Richtlinie. Der Gesichtspunkt der demontagegerechten Gestaltung wird durch Schraub- und Snap-Verbindungen berücksichtigt. Viele sortenreine Teile werden dem Wiederverwertungsprozess zugeführt.

Für Verpackungen gibt es das Altpapier-Recycling oder ein Verwertungs-system wie das Duale System.

Rücksendungen eigengefertigter Produkte zerlegen wir und verwenden Bauteile, die intakt und wiederverkäuflich sind, nach eingehender Prüfung, weiter. Dies betrifft Teile der Elektronik, aus Kunststoff und Metall, beispielsweise bei den Flipcharts, Leuchten oder Waagen.

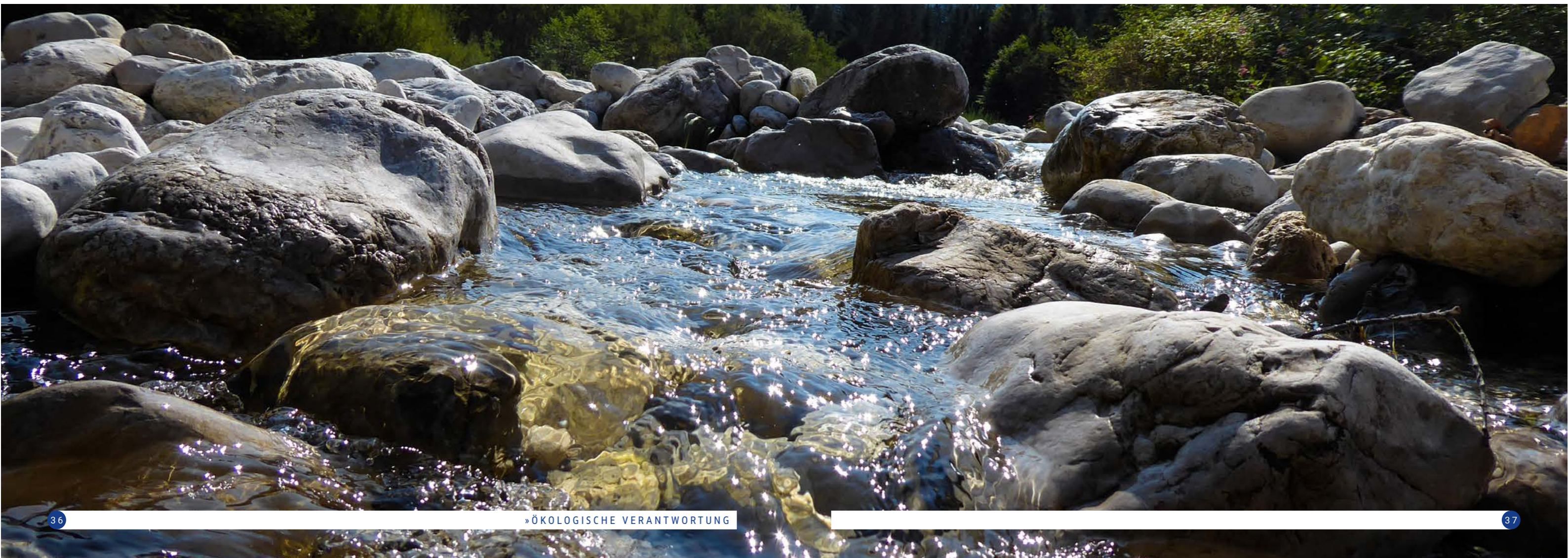
Abfälle werden an beiden Standorten streng nach Stoffklassen beziehungsweise Abfallfraktionen getrennt gesammelt, vorsortiert und von unseren Dienstleistern nochmals nach technisch

möglichem und wirtschaftlich zumutbarem Aufwand getrennt.

Der Elektronik-Schrott wird einem Fachbetrieb für Verwertung – in unserem Fall einem Inklusionsbetrieb – geliefert, wo die Produkte demon-tiert und in Einzelteilen sortenrein ent-sorgt oder einer Wiederverwertung zu-geführt werden.

Zweite-Wahl Produkte verkaufen wir möglichst vor Ort über einen Partner. Weitere Restprodukte werden in der Re-gion gespendet.

STOFFKLASSEN TRENNEN
DEMONTAGEGERECHTES DESIGN
WIEDERVERWERTEN
TRENNEN
RECYCLINGGERECHTE KONSTRUKTION
RÜCKFÜHRUNG IN DEN FERTIGUNGSKREISLAUF
SORTIEREN
SORTENREINE ENTSORGUNG





» WIRTSCHAFTLICHE
VERANTWORTUNG

“

Unsere Unternehmensziele sind langfristig angelegt. Denn es geht uns nicht um schnelle, kurzfristige Ergebnisse, sondern um gute, dauerhafte, kreative Lösungen.

Für einen starken Standort und den Erhalt von Arbeitsplätzen in der Region.



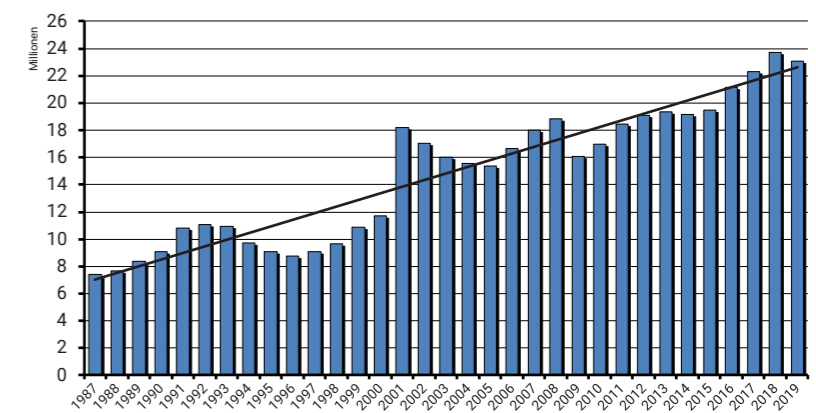
» WERTE UND WIRTSCHAFTLICHKEIT

Die Unternehmensziele von MAUL sind langfristig angelegt. Ein kontinuierliches Wachstum erlaubt Investitionen in den Standort und den Erhalt von Arbeitsplätzen in der Region. Denn es geht uns nicht um schnelle, kurzfristige Ergebnisse, sondern um gute dauerhafte, kreative Lösungen – passend zu unserer Firmenphilosophie, die seit mehr als einhundert Jahren Bestand hat. Auch deshalb sind wir einer der ersten Unterzeichner des PBS Ehrenkodex. Mit dem Streben nach dauerhaftem, nachhaltigem Wirtschaftswachstum, menschenwürdiger Arbeit und produktiver Vollbeschäftigung orientiert MAUL sich an dem SDG 8.

Der faire, regelkonforme und verantwortliche Umgang mit Kollegen, Partnern und Ressourcen ist für uns eine selbstverständliche Verpflichtung. Wir setzen die höchsten Maßstäbe an die Einhaltung gesetzlicher und rechtlicher Vorschriften. Normen, interne Regeln und Richtlinien sind einzuhalten. Regelverstöße sollen präventiv verhindert, erfolgte Regelverstöße schnell identifiziert, offen kommuniziert und darauf mit angemessenen Maßnahmen reagiert werden. Es wird da-

rauf geachtet, dass es keine persönliche Vorteilsnahme gibt und alle Mitarbeiter gleichbehandelt werden.

MAUL ist Gründungsmitglied der Initiative „Standort Deutschland – Verantwortung für die Zukunft“. Sieben mittelständische deutsche Unternehmen definieren gemeinsam die Sicherung des Standorts als primäres Ziel. Durch Leistung, Qualität und kontinuierliche Weiterentwicklung der Produkte wird das Fundament gelegt, um ein Stück weit Verantwortung für die Zukunft des Standorts Deutschland zu tragen. Dazu legen die sieben Unternehmen das Bekenntnis ab, Arbeitsplätze zu erhalten, Ausbildungsplätze zu schaffen, in den Standort zu investieren und Steuern zu zahlen, Markenqualität zu produzieren und die Verpflichtung, ökologisch zu handeln.



Umsatzentwicklung MAUL GmbH 1987-2019

» IN DER REGION ZU HAUSE

Heimat ist für uns ein gelebter Begriff. Angesiedelt mitten in Odenwald und Westerwald, sind wir der Natur verbunden. Tradition und Moderne verbinden sich hier im besten Sinne miteinander. Wir lieben unser denkmalgeschütztes Firmengebäude mit dem alten Walnussbaum im Innenhof. Ein paar Schritte weiter fließt die Mümling, deren Wasserkraft Jakob Maul nutzte.

Wie für seinen Urgroßvater ist auch für unseren heutigen Geschäftsführenden Gesellschafter Stefan Scharmann der Erhalt des Standortes und der Arbeitsplätze eine gesellschaftliche Verantwortung. Deshalb sind für uns als mittelständisches Familienunternehmen wirtschaftliche Ziele sowie die regionale Verankerung nicht auf kurzfristige Quartalsergebnisse ausgerichtet, sondern generationsübergreifend geplant. Zurückhaltend nach hinten angebaut,

stehen moderne Fertigungshallen. Auch unser zweiter Produktionsstandort liegt mitten im Grünen im anerkannten Luftkurort Kirchen im südwestlichen Teil des Siegerlandes.

Anlässlich des 100jährigen Jubiläums wurden in einer Stiftung des Gesellschafters Walter Scharmann nahe dem Bad Königer Betriebsgelände einhundert Bäume neu gepflanzt, um eine Aufforstung in der Region zu unterstützen. Mittlerweile sind die Pflanzen schon bis zu vier Meter hoch. Aus Überzeugung verzichtet MAUL zudem auf den Geländen beider Produktionsstandorte bei der Unkrautbekämpfung auf Herbizide.

Wir unterstützen die Region, in diesem Jahr beispielsweise mit der Teilnahme am Instagram-Museum, eine Idee des örtlichen Gewerbevereins, um den

Standort modern zu präsentieren.

Arbeits- und Ausbildungsplätze in der Region zu schaffen und zu erhalten, ist erklärtes Ziel der Unternehmerfamilie seit der Gründung 1912. Dabei ist die Fluktuationsquote in dem Traditionsbetrieb gleichbleibend niedrig, die Zahl der Arbeitsjubiläen hoch. 76 % der MAULaner wohnen nicht weiter als 10 km von ihrem Arbeitsplatz entfernt, 44 % können täglich mit dem Fahrrad oder zu Fuß kommen.

76%

der Mitarbeiter haben einen Anfahrtsweg von weniger als 10 km



» STANDORT UND ENERGIEBILANZ

Durch die zukunftsorientierte, konsequente Investitionsstrategie an beiden Produktionsstandorten konnten die Fertigungsstätten beständig modernisiert werden, was sich nicht zuletzt auch maßgeblich auf den Stromverbrauch positiv auswirkt. In den letzten Jahren wurden, neben den auf Seite 29 vorgestellten Modernisierungen des Maschinenparks, konsequent alte Lichttechnik gegen moderne, energiesparende LED-Technik ausgetauscht. Allein in der Kunststoffspritzerei erreichten wir durch diese Maßnahmen eine jährliche Einsparung von etwa 80.000 kWh. Auch in den Büros wird sukzessive dynamisches Licht mit moderner, intelligenter Lichtmanagementtechnik eingesetzt. Digitalisierung ist bei MAUL strategisch

fest verankert. Ein Digitalisierungsmanager kümmert sich um die Umsetzung einer Roadmap zur digitalen Transformation. Inzwischen arbeiten wir im gesamten Prozess beleglos von der Fertigung bis zum Versand. Preislisten versenden wir nur noch digital, Kataloge werden in kleinen Auflagen klimaneutral gedruckt. Lohn- und Gehaltsabrechnungen erfolgen ebenfalls auf digitalem Weg.

Eine Dokumentenmanagementlösung archiviert Informationen und unterstützt die Prozesse. Dies macht sich auch im Materialverbrauch bemerkbar. So konnte der Tonerverbrauch erheblich gesenkt werden; die übrig gebliebenen Tonerbehälter werden zu 90 %

der Wiederverwertung zugeführt. Der Papierverbrauch – wir verwenden nur hochwertiges, FSC-zertifiziertes und mit dem EU-Ecolabel ausgezeichnetes Papier – reduzierte sich von 2018 auf 2019 um 35 %.

Konferenzräume, Führungskräfte und Außendienstmitarbeiter sind mit modernen Videokonferenzsystemen ausgestattet. Home-Office-Arbeitsplätze gehören zum Alltag. Die Reduktion von Flügen und gefahrenen Kilometern bedingt einen positiven Effekt auf den CO₂-Ausstoß.

-37,1%

Stromverbrauch beider Werke in Bad König und Kirchen von 2012 bis 2019

-48%

kWh/€uro Umsatz von 2012 bis 2019

-35%

Papierverbrauch von 559.000 Blatt (2018) auf 367.000 (2019)





» VISION UND PLÄNE

Verschiedene Projekte im Bereich Nachhaltigkeit sind für die kommenden Jahre in Planung oder in Prüfung. Zur Optimierung der Ressourceneffizienz kooperieren wir mit der ETA Fabrik, einer interdisziplinären Forschungsgruppe ETA | Energietechnologien und Anwendungen in der Produktion, innerhalb des Instituts für Produktionsmanagement, Technologie und Werkzeugmaschinen (PTW) an der Technischen Universität Darmstadt. Bereits für das laufende Jahr werden wir, im Rahmen einer studentischen Masterarbeit, den Ressourceneinsatz bei der Herstellung unserer Artikel messen. Im Zuge dessen werden wir in der Lage sein, einen ökologischen Fußabdruck, auf unsere Fertigung bezogen, zu erstellen. Weitere Projekte für die folgenden Jahre sollen es uns ermöglichen, eine Ökobilanz über unseren gesamten Betrieb zu erstellen.

Eine Projektgruppe arbeitet aktuell an der Vermeidung von Plastik bei unseren Produktverpackungen, ohne dabei Abstriche hinsichtlich Stabilität oder Sicherheit zu machen. In einem weiteren Projekt soll der prozentuale Anteil des Postconsumer-Kunststoffes kontinuierlich erhöht

werden. Auch hier ist eine abteilungsübergreifende Gruppe von Kollegen aus Technik und Beschaffung aktiv.

Im Bereich des Ressourcenverbrauchs ist gerade die Errichtung eines eigenen Solarparks auf unserem Grundstück in Bad König in Prüfung, mit dem die komplette Versorgung des Standorts aus eigener Erzeugung erfolgen könnte.

Neben der Digitalisierung hat MAUL diverse weitere Felder definiert, in denen das Familienunternehmen über eine dynamische Veränderung sicher durch das nächste Jahrzehnt geführt wird, darunter auch Planvorhaben im Bereich Nachhaltigkeit. Daraus resultierende Maßnahmen werden zielgerichtet und zügig umgesetzt.

Unsere beiden Leitlinien zu Nachhaltigkeit sowie Lebens- und Arbeitsbedingungen der Arbeitnehmerinnen und Arbeitnehmer sind die Richtschnur für unser Handeln. Damit ist Nachhaltigkeitsmanagement in allen Bereichen des Unternehmens verankert und bleibt auch in Zukunft wichtiger Bestandteil der Strategie von MAUL.

Selbstverpflichtung

Die stetige Verbesserung der Lebens- und Arbeitsbedingungen der Arbeitnehmerinnen und Arbeitnehmer ist oberstes Ziel bei der Gestaltung von Beschäftigung der Jakob Maul GmbH.

Dadurch werden eine produktive Beschäftigung zu angemessenen Löhnen und unter menschenwürdigen Arbeitsbedingungen erreicht sowie der soziale Schutz einschließlich sozialer Sicherheit, der soziale Dialog sowie die Wahrung der Arbeits- und Sozialnormen, insbesondere der so genannten Kernarbeitsnormen.

Dabei werden folgende Grundprinzipien unterstützt:

- Vereinigungsfreiheit und Recht auf Kollektivverhandlungen
- Beseitigung der Zwangsarbeit
- Abschaffung der Kinderarbeit
- Verbot der Diskriminierung in Beschäftigung und Beruf

Im Einzelnen werden die folgenden Kernarbeitsnormen erfüllt:

- Vereinigungsfreiheit
- Schutz des Vereinigungsrechtes
- Recht zu Kollektivverhandlungen
- Keine Zwangsarbeit
- Gleichheit des Entgeltes
- Keine Diskriminierung
- Einhaltung des Mindestalters
- Keine Kinderarbeit

Bei der Lieferantenauswahl wird dafür Sorge getragen, dass auch alle Lieferanten die Kernarbeitsnormen erfüllen.

Darüber hinaus arbeitet ein eigener Arbeitskreis an der stetigen Verbesserung des Gesundheitsschutzes und der Sicherheit.

Geltende Gesetze zu Arbeitszeit, Pausen und gesetzlichen Feiertagen werden eingehalten.

Alle Mitarbeiter sind über diese Selbstverpflichtung zum Schutz guter Arbeitsbedingungen informiert und zur Umsetzung der Kernarbeitsnormen verpflichtet.

Der Betriebsrat ist bei MAUL ein selbstverständliches und geschätztes Organ. Durch die Bündelung der Belegschaftsmeinung wird im Unternehmen ein natürlicher Interessensausgleich erreicht und damit die unternehmerische Entscheidungsfindung positiv unterstützt.

MAUL bekennt sich zu geltendem Recht und Gesetz, das bedeutet insbesondere dem Betriebsverfassungsgesetz, Arbeitszeitgesetz, Arbeitsschutzgesetz, Kündigungsschutzgesetz und Mutterschutzgesetz.

Bad König, den 1. Dezember 2019



Stefan Scharmann
Geschäftsführender Gesellschafter

Unsere Leitlinien zur Nachhaltigkeit

Verantwortung für sichere, nachhaltig gefertigte Produkte

Wir planen unsere Produkte ressourcenschonend über den gesamten Lebenszyklus von der Idee bis zur Entsorgung. Dabei wollen wir in jeder Preisebene die beste Qualität liefern, um unseren Kunden eine langlebige Anwendung mit hohem Sicherheitsstandard zu ermöglichen. Normen und Gesetze halten wir zuverlässig ein, sie sind für uns Mindestanforderungen.

Verantwortung für Geschäfts- und Produktionsprozesse

Unsere Prozesse werden - im Einklang mit wirtschaftlichen Aspekten - kontinuierlich auf Verbesserungspotenzial hinsichtlich Ressourcenschonung, Umweltverträglichkeit, sozialer Gesichtspunkte und Arbeitssicherheit durchleuchtet. Dafür nutzen wir die Erfahrung und Kenntnisse unserer Mitarbeiter und die Transparenz der einzelnen Fertigungsstufen.

Verantwortung für Mitarbeiter

Das Bemühen um Mitarbeiter und Mitarbeiterinnen über das Unternehmerische hinaus ist seit 1912 Teil unserer Philosophie. Der Erhalt der Arbeitsplätze hat einen höheren Stellenwert als eine reine Profitmaximierung. Qualifikation wird gefördert, Aus- und Weiterbildung sowie Forschungskoperationen sind wichtig. Wir legen Wert auf gesunderhaltende Arbeitsbedingungen und bauen das betriebliche Gesundheitsmanagement weiter aus.

Eigenverantwortung wird gefördert. Das Bewusstsein für Sicherheit, Umweltschutz und Qualität soll dabei selbstverständlicher Bestandteil des täglichen Handelns sein.

Unsere Vielfalt und Individualität sind für uns Grundlage für ein erfolgreiches und leistungsstarkes Unternehmen.

Verantwortung für Kunden, Partner, Lieferanten

Der faire und verantwortliche Umgang mit Kunden, Partnern und Lieferanten ist ein wichtiger strategischer Bestandteil. Wir halten uns aus Überzeugung an den PBS-Ehrenkodex.

Es ist unser Ziel, die Lieferketten vom Rohmaterial zum fertigen Produkt transparent zu gestalten. Nachhaltiges Agieren sowie gesicherte, menschenwürdige Arbeitsbedingungen werden bei der Auswahl der Partner berücksichtigt. Wir fördern Verbesserungsmaßnahmen der Partner zu Umweltschutz und Arbeitssicherheit. Anregungen unserer Kunden zu nachhaltigen Fragen nehmen wir mit in die Planung auf.

Verantwortung für den Standort

Wir planen langfristig und setzen auf gute, dauerhafte Produkte, um künftigen Generationen Arbeits- und Ausbildungsplätze sowie ein lebenswertes Umfeld zu sichern.

Wir sind stolz auf unsere Region, wir stehen aus Überzeugung zu Deutschland und Europa. Deshalb haben wir unsere Produktionsstätten in Deutschland ausgebaut und erhalten so die Wertschöpfungskette im eigenen Land. Seit mehr als 100 Jahren investieren wir damit in unsere gemeinsame Zukunft.



Geschäftsführender Gesellschafter



Führungskreis



Betriebsrat

Bad König, den 1. Dezember 2019



MAUL

Jakob Maul GmbH

Jakob-Maul- Straße 17
D-64732 Bad König-Zell
contact@maul.de
www.maul.de



Art.-Nr. 1100209.P220

Coverbild Odenwald von Daniel Rubusch, www.Taken-By.me